



70 ANIVERSARIO

SEAT | PÀGS. 08 - 09

Support a les inversions en el sector de l'automoció

**Ajuts de 1500 euros
directes als comerços
de Martorell**

COMERÇ | PÀGS. 04 - 05

**Martorell es
consolida com a
capital ferroviària**

ECONOMIA | PÀGS. 06 - 07

**Un Pla de salut per
millorar els hàbits
dels martorellencs**

SALUT | PÀG. 11

Nous comerços

a Martorell

Benvinguts!

IMMOBILIARIA I GESTIO

Intermediació de compra-venda de béns
Pl. Vila núm. 14

MODA NENS/ES TANITANI

Venda al detall de roba infantil
C/ Eusebi Planas, núm. 5B local

NATURA

EXPORT MOONWINE

Botiga de venda de vins
C/ Puig del Ravell, núm. 6

XIMENEZ CATALUNYA

Magatzem d'elements decoratius
d'articles de Nadal
C/ Electricitat, núm. 3

CONDIS

Supermercat
C/ Mur, núm. 10 local 1

ESMODA

Venda al detall de roba i complementos
C/ Francesc Santacana, núm. 17

MAITHAI

Centre de massatges tailandès
Av/ Francesc Riera 15-17

WALLA HOME

Venda al detall de parament i articles
per a la llar i ferreteria
C/ Pintor Fortuny, núm. 6 baixos

SERVEIS IMMOBILIARIS VIVENDIS

Oficina immobiliària
C/ Josep Pla, núm. 10 local 9A

EDITORIAL | ALCALDE



Martorell, capital amb segell propi

INFORMACIÓ



AJUNTAMENT DE MARTORELL | 93 775 00 50

TRANSPORT URBÀ | 93 775 34 34

FGC | 93 205 15 15

RENFE | 902 240 202 · 900 200 212

TAXI MARTORELL | 93 775 24 45 (24 h)

www.taximartorell.com

POLICIA LOCAL | 93 775 07 83

MOSSOS D'ESQUADRA | 088 · 112

BOMBERS | 93 775 10 80 · 93 775 10 85

PARRÒQUIA SANTA MARIA | 93 775 00 89

PARRÒQUIA CRIST SALVADOR | 93 775 39 18



CREU ROJA | 93 775 05 50

URGÈNCIES MÈDIQUES | 061

SANITAT RESPON | 902 111 444

VISITES MÈDIQUES | www.gencat.cat/ics

HOSPITAL ST. JOAN DE DÉU | 93 774 20 20

SERVEIS FUNERARIS | 93 775 55 52



CORREUS I TELÈGRAFS | 93 775 11 46

INFO GENERALITAT | 012

MOBLES I TRASTOS VELLS | 93 775 34 34

DEIXALLERIA MUNICIPAL | 93 776 52 34

AIGÜES DE MARTORELL | 93 775 10 28

RÀDIO MARTORELL | 93 775 5252

BIBLIOTECA | 93 775 60 60

OMIC | 93 775 37 52

GAS NATURAL | 902 079 997

FECSA-ENDESA | 902 507 750 (info)

902 536 536 (avaries)

FARMÀCIES

CURTO | 93 775 23 13

C. Sant Esteve Sesrovires, 6 (Camí Fondo)

DE DIOS | 93 775 32 29

C. Comerç, 5 (Estació Renfe)

DOMINGO | 93 517 52 48

C/ Dr. Lluís Gayà 11-13 (Passeig de Catalunya)

HERNÁNDEZ | 93 776 51 73

C/ Lluís de Requesens, 4 (Buenos Aires)

LAIA ROVIRA | 93 775 02 89

C. Pau Claris, 3 (Ctra. Nacional II)

MASSANEDA | 93 774 19 54

Pl. V. Rodríguez, 1 (Buenos Aires)

MIRALLES CISQUER | 93 774 26 46

Pl. Frederic Duran, 3 (Torrent de Llops)

MONTSERRAT MIRALLES VIA | 93 776 52 25

Av. Germans Martí, 25 (Plaça del Vi)

PARERA | 93 775 18 97

Pl. de La Vila, 11 (La Vila)

FARMÀCIES DE GUÀRDIA

2 AL 4 ABRIL - HERNÁNDEZ

5 AL 11 ABRIL - MIR. VIA

12 ABRIL - MASSANEDA

13 ABRIL - DE DIOS

14 ABRIL - DOMINGO

15 ABRIL - ROVIRA

16 ABRIL - PARERA

17 I 18 ABRIL - MASSANEDA

19 ABRIL - DE DIOS

20 ABRIL - DOMINGO

21 ABRIL - ROVIRA

22 ABRIL - PARERA

23 ABRIL - MASSANEDA

24 I 25 D'ABRIL - DE DIOS

26 AL 29 D'AB. - CURTO

1 I 2 DE MAIG - CURTO

3 AL 9 MAIG - MIR. CISQUER

10 MAIG - DOMINGO

11 MAIG - ROVIRA

12 MAIG - PARERA

13 MAIG - MASSANEDA

14 MAIG - DE DIOS

CRÈDITS

MARTORELL

Butlletí d'Informació Municipal

Edició i redacció:
Ajuntament de Martorell

Correcció lingüística:
Servei Local de Català

Dipòsit legal:
B-17.326-81

Disseny i maquetació:
info@quimaraanda.cat

Imatges:
Ajuntament de Martorell

Impressió:
SRP I SERVEIS GRÀFICS

Tiratge:
11.000 exemplars

*Aquest butlletí es distribueix
gratuitament per totes les bústies del
municipi i en els edificis on es faciliti
l'entrada del repartidor. Si no el rebeu
correctament, comuniquen-nos-ho a
l'adreça electrònica*

comunicacio@martorell.cat

PARTICIPA

*Els veïns que ho vulguin, poden fer
ús del Reglament de Participació
Ciudadana fent arribar les seves cartes
a l'adreça comunicacio@martorell.cat.
Hi ha de constar nom i cognoms, DNI,
adreça i telèfon. Les cartes no poden
superar les 20 línies.
Es reserva el dret de publicar o
esmenar el text.*

El nostre poble és un punt neuràlgic i estratègic del país per molts motius. A la nostra ubicació privilegiada hem sabut sumar al llarg dels anys grans dosis de dinamisme, de visió de futur i de capacitat de treball. Entre tots, hem construït un poble cohesionat i capdavanter, motor de l'activitat econòmica del país i generador d'oportunitats. I, tots junts, hem de mirar cap al futur perquè Martorell continuï sent el poble on els nostres fills puguin desenvolupar el seu projecte de vida en les millors condicions.

Martorell és avui capital per mèrits propis i amb un segell propi, que és el que hi posem tots nosaltres empenyent i tirant endavant aquest poble dia rere dia. Ho hem de dir amb humilitat i, alhora, amb orgull. Ho hem aconseguit amb molt d'esforç col·lectiu i hem de seguir treballant per no perdre pistonada.

Som capital de l'automoció del Sud d'Europa. La planta de SEAT i el teixit empresarial ubicat al seu voltant configuren un pol industrial que lidera el sector de l'automoció i que ha

demonstrat una gran capacitat de generar ocupació de manera sostinguda en el temps. Aquest sector es troba ara en una profunda transformació cap a un model industrial més nèt i l'empresa, coincidint amb el seu 70è aniversari, ha anunciat inversions en aquesta línia. Unes inversions que hem de garantir que es facin a prop del nostre poble per assegurar-nos el manteniment de l'activitat econòmica i els llocs de treball ara i en el futur.

Refermar la capitalitat de Martorell en el sector de l'automòbil amb el nou escenari que s'obre amb la mobilitat sostenible requereix de la voluntat i la col·laboració de totes les administracions implicades. Així ho he fet saber tant a la ministra d'Indústria com al Govern de la Generalitat i als ajuntaments del nostre entorn més immediat. Hem d'anar a una per no perdre l'oportunitat que se'ns obre per davant.

Soc un ferm defensor de la idoneïtat del nostre poble per seguir ocupant aquest lideratge com a pol del sector de l'automoció. És la

meva obligació com a Alcalde i estic determinat a treballar sense descans per fer-ho realitat. Comptem amb arguments sòlids ja que som un emplaçament estratègic amb el teixit econòmic i productiu necessari per acollir una aposta de futur com aquesta.

El context d'epidèmia en el què ens trobem fa adquirir més importància a les inversions en un moment què hem d'encarar ja la reactivació econòmica. Hem superat el primer any d'epidèmia i estem en una fase estable, amb pocs casos positius però encara amb un cert risc que ens obliga a mantenir la màxima prudència.

En aquest context, hem donat un impuls a la represa de l'activitat amb un nou pla d'ajuts –el quart– dirigit a les empreses i establiments que més han patit les conseqüències econòmiques de les restriccions. La primavera ha de ser l'època que ens ajudi a superar d'una vegada per totes aquesta epidèmia, amb prudència i accelerant el procés de vacunació. Estic segur que junts, ens en sortirem.

XAVIER FONOLLOSA I COMAS

SEGUEIX-LO A:

Facebook.com/xavier.fonollosacomas

alcaldia@martorell.cat

<http://alcalde.martorell.cat>

@xavifono

@xavifono

674 118 230



COMERÇ

Formació per persones en situació d'atur, emprenedors i empreses

EL CENTRE DE PROMOCIÓ ECONÒMICA DE L'AJUNTAMENT DE MARTORELL JUNT AMB LA DIPUTACIÓ DE BARCELONA IMPULSEN NOVAMENT, DURANT ELS MESOS DE MAIG A NOVEMBRE, DIFERENTS ACCIONS FORMATIVES DINS EL PROGRAMA MARTORELL ADAPTAT AMB L'OBJECTIU DE MILLORAR LES COMPETÈNCIES PER A LA INSERCIÓ AL MERCAT LABORAL DE LES PERSONES EN SITUACIÓ D'ATUR

Aquestes formacions, subvencionades per la Diputació de Barcelona en el marc del "Recull d'activitats per als Serveis Locals d'Ocupació: persones i empreses", van adreçades a persones en situació d'atur i inscrites al Servei Local d'Ocupació de Martorell interessades a formar-se a fi de millorar les seves condicions d'accés a l'àmbit laboral amb l'objectiu de facilitar el seu aprenentatge i posterior inserció millorant el seu procés de recerca activa de feina. En aquest programa d'accions formatives transversals d'orientació i d'inserció laboral, es poden trobar com sempre un bon ventall de formacions en diferents temàtiques per ajudar als demandants d'ocupació a millorar el seu procés de recerca activa de feina.

PER EMPRENEDORS I EMPRESA

A més, l'Ajuntament de Martorell, juntament amb la resta dels ajuntaments del Baix Llobregat Nord, posa en marxa un any més les inscripcions a 18 accions formatives adreçades a persones emprenedores i empreses programades per aquest 2021 durant els mesos de març a desembre.

Enguany davant la situació COVID-19 des del Centre de Promoció Econòmica totes aquestes formacions s'han programat en modalitat telemàtica, en plataformes virtuals segons cada formació, per facilitar als participants la realització total de la seva formació en un entorn segur i àgil.



Per més informació sobre iniciatives de promoció econòmica consulta la web del molí d'empresa:

www.moliempresa.cat
Tel. 93 775 31 01
moliempresa@martorell.cat



Ajuts directes de de 1500 euros a tots els comerços de Martorell

AQUEST ÉS EL QUART PROGRAMA D'AJUTS QUE ES POSA EN MARXA DINS EL PLA DE REACTIVACIÓ ECONÒMICA I SOCIAL APROVAT AL JULIOL

L'Ajuntament de Martorell va aprovar, per unanimitat en el Ple Municipal, una nova línia de subvencions directes, urgents i amb caràcter excepcional, de 1.500 euros per als establiments locals. La nova injecció econòmica pretén pal·liar els efectes negatius que ha patit el comerç, essencial i no essencial, a causa de les restriccions horàries decretades per lluitar contra la COVID-19. Els titulars dels establiments locals podran demanar la subvenció fins el 30 de juny d'enguany.

Els beneficiaris seran persones físiques i jurídiques titulars de bars, restaurants, hotels, cafeteries, de roba i complements, sabateries, joieries, floristeries, articles infantils, viatges i esdeveniments, venda única de productes de perruqueria i estètica, articles de la llar, fotografia i vídeo, tatuatges i pírcings, gimnasos i acadèmies de formació.

Les cinc forces municipals van fer pinya al voltant d'aquesta nova línia d'ajuts, la quarta que es posa en marxa dins del Pla de reactivació econòmica i de protecció social de Martorell, aprovat al Ple el juliol de 2020.

Per l'alcalde Xavier Fonollosa, és la mostra "d'un consistori unit dins les adversitats i en una situació tan inèdita com la pandèmia". Fonollosa va agrair "la tasca dels treballadors públics, que han de muntar operatius especials per a fer que els diners arribin de manera ràpida als destinataris".

Cadenas destacava que "un cop concedida la subvenció, s'hauran destinat quasi un milió d'euros en diferents ajudes i de diferents maneres, a través del Pla". Subvencions que seran compatibles amb qualsevol altra concedida per la resta d'administracions o ens públics o privats.

CLAM PELS AJUTS ESTATALS

L'alcalde Fonollosa va reclamar les ajudes destinades als ajuntaments, d'uns 3.000 milions d'euros per a tot l'Estat: "A Martorell ens correspondrien 1,5 milions d'euros, una xifra molt útil per compensar i fer inversions per reactivar l'economia". Tots els grups van sumar la seva veu en el clam per a que arribin les subvencions supramunicipals.



SOL·LICITUD I DOCUMENTACIÓ

L'AJUT JA ES POT TRAMITAR:

- ➔ A través del formulari de la seu electrònica, a la web www.martorell.cat on trobareu tota la documentació a presentar.
- ➔ Presencialment, a l'Oficina d'Atenció Ciutadana (OAC) de l'Ajuntament de Martorell.
- ➔ Demanant cita prèvia trucant al 93 775 60 76



ECONOMIA

Martorell, capital ferroviària

LA CIUTAT ES CONSOLIDA COM A PUNT NEURÀLGIC DE LA XARXA FERROVIÀRIA AMB UN NOU CENTRE OPERATIU, UN MUSEU I UN MODERN APARCAMENT AMB UNA INVERSIÓ DE 10 MILIONS D'EUROS

Les obres de remodelació i millora de l'edifici de serveis del Centre Operatiu de Martorell (COM) de Ferrocarrils de la Generalitat de Catalunya (FGC), ubicat a l'estació de Martorell Enllaç, han finalitzat aquest mes de març. El COM serà el centre de referència dins del servei ferroviari de la línia Llobregat-Anoia i convertirà Martorell en un dels punts centrals del sistema ferroviari. El conseller de Territori i Sostenibilitat, Damià Calvet, i el president d'FGC, Ricard Font van fer una visita de final d'obres en la que, acompanyats de l'alcalde Xavier Fonollosa van voler valorar el centre com a "punt fonamental dins el mapa ferroviari del país". El projecte, ha comptat amb una inversió de 3,1 milions d'euros.

ESPAI MÈTRIC

D'altra banda, pròximament es duran a terme obres a l'Espai Mètric, ubicat a l'estació de Martorell Central, on FGC exposarà la maquinària històrica relacionada amb el servei amb ample mètric que hi havia hagut en aquesta línia, amb un pressupost de 2 milions d'euros.

L'edifici es construirà a l'espai on estaven els antics tallers de locomotores, al costat de la platja de vies i de l'aparcament de l'estació.

APARCAMENT D'ENLLAÇ

D'altra banda, dins del pla de foment de la mobilitat sostenible, FGC té en marxa un programa d'aparcaments d'enllaç per aconseguir, en els pròxims dos anys, a l'entorn de 1.500 places d'aparcament al costat de les estacions de les línies metropolitanas. Un d'aquests aparcaments estarà ubicat al costat de l'estació de Martorell Central.



Els Municipis uneixen esforços per la sostenibilitat

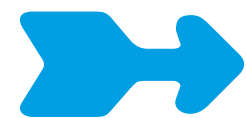
L'alcalde de Martorell, Xavier Fonollosa, va participar dijous en la sessió constitutiva del Plenari de l'Àrea de Territori i Sostenibilitat de la Federació de Municipis de Catalunya (FMC). A la sessió, celebrada de manera virtual a través de l'aplicació Zoom, hi van participar alcaldes i tècnics assessors de referència de l'Àrea i es va presentar la proposta de Pla de treball de les comissions de Política Territorial/Urbanisme, Medi Ambient/Mobilitat i Habitatge. La Federació de Municipis de Catalunya

és una associació representativa dels governs locals de Catalunya. Les seves finalitats són el foment i la defensa de l'autonomia local, i generar propostes en clau municipalista.

En matèria de política territorial i urbanisme, el Plenari va concretar donar impuls a l'Agenda Urbana de Catalunya i les agendes urbanes locals; fomentar la rehabilitació urbana; la repoblació de l'àmbit rural i el nou paper del sòl no urbanitzable; la modernització de polígons i les infraestructures de mobilitat.



SEAT



Support a les inversions en el sector de l'automoció

L'ALCALDE IMPULSA UNA PROPOSTA PERQUÈ MARTORELL LIDERI LA TRANSICIÓ ELÈCTRICA DEL SECTOR DE L'AUTOMOCIÓ I GENERI MÉS ACTIVITAT ECONÒMICA I OCUPACIÓ

L'alcalde de Martorell, Xavier Fonollosa, ha impulsat una sèrie d'accions per garantir que Martorell continuï liderant el sector de l'automoció i sigui un municipi capdavanter en la transició de la indústria cap a la mobilitat elèctrica i la sostenibilitat.

En el Ple Municipal del mes de març, Fonollosa va proposar una Declaració Institucional de suport a les inversions de futur del sector de l'automoció a Martorell i el Baix Llobregat Nord. La Declaració va comptar amb la unanimitat de la Corporació Municipal i expressa el suport de l'Ajuntament a la inversió anunciada pel Grup Volkswagen a la planta de SEAT per al desenvolupament i fabricació d'un vehicle elèctric. A més, el text defensa la idoneïtat de Martorell i l'entorn del Baix Llobregat Nord per acollir les activitats industrials necessàries en la cadena de producció de les bateries elèctriques, necessàries per a la producció de futur de SEAT i de tot el sector de l'automòbil. D'aquesta manera, proposa la ubicació de la planta de bateries elèctriques del consorci públic-privat liderat per l'Estat dins el pla Next Generation.EU en els terrenys disponibles a Martorell o l'entorn més proper a la factoria de SEAT.



L'ALCALDE XAVIER FONOLLOSA VA DEFENSAR DAVANT LA MINISTRA D'INDÚSTRIA LES INVERSIONS FUTURES DEL SECTOR DE L'AUTOMOCIÓ AL TERRITORI

70 ANYS DE SEAT

En el marc de la celebració del 70 aniversari de la SEAT, l'alcalde va parlar amb la ministra d'Indústria Reyes Morato, durant la visita del rei Felip VI i del president del govern espanyol, Pedro Sánchez, a la planta de SEAT de Martorell. Xavier Fonollosa, juntament amb l'alcalde d'Abrera i Sant Esteve Sesrovires, van aprofitar la seva assistència a l'acte per demanar a la ministra que la nova fàbrica s'instal·li "realment a prop" de SEAT Martorell, "tant pel que representa per consolidar l'activitat actual de planta com per acollir una activitat econòmica d'alt valor afegit en un lloc geogràfic estratègic", va dir Fonollosa.

A més, en aquest sentit, el Consell Comarcal del Baix Llobregat va aprobar per unanimitat aquest mes de març la declaració institucional per impulsar la inversió estratègica al sector de l'automoció per a la fabricació de bateries elèctriques al Baix Llobregat. Una declaració que posa l'accent en què la construcció del futur empresarial de la comarca s'ha de dissenyar com a model eco-sostenible de futur, generador d'oportunitats i pol d'atracció de nou talent. Aquesta implantació haurà de fer-se amb el consens i vinculació del territori.

500.000 COTXES

Per la seva banda, SEAT ha posat dades a la transició energètica de la indústria de l'automoció i el futur de la fàbrica i s'ha marcat com objectiu fabricar a Martorell 500.000 cotxes elèctrics el 2025. Es tracta d'un model petit —de la mida de l'Arona—, elèctric, amb un preu d'entre 20.000 y 25.000 euros i el comercialitzaran a través de Cupra, la marca d'alta gamma del fabricant.



LA SÍNIA

Les Inscripcions habitables

per optar als
amb protecció oficial de la Sínia, a bon ritme

**LES VIVENDES SÓN D'1, 2 I 3
DORMITORIS AMB PÀRQUING
I TRASTER**

IMATGE ORIENTATIVA DEL PROJECTE

Fins el 15 d'abril l'Ajuntament de Martorell, a través de l'Oficina Local d'Habitatge, ha obert el període d'inscripció al Registre de Sol·licitants d'Habitatge amb Protecció Oficial (HPO) per optar a un dels 130 habitatges de compravenda al barri de la Sínia.

La inscripció per optar a aquesta promoció s'ha de fer per via telemàtica seguint els passos indicats al lloc web www.martorell.cat/lasinia. Al mateix temps, l'Ajuntament ha instal·lat una oficina d'informació i registre, l'Espai la Sínia, a la planta baixa de l'edifici de l'Ajuntament (plaça de la Vila, 46), per atendre a les persones interessades també de manera presencial, amb totes les mesures de seguretat. Per a l'atenció presencial és imprescindible sol·licitar cita prèvia a la secció de tràmits de la web de l'Ajuntament de Martorell o als telèfons

93 775 27 16 o 93 775 60 68.

Aquest 23 de març es va fer l'aprovació del projecte en el que es defineix la tipologia dels habitatges.

Tots els pisos, que van des dels 62m² als 87m², es comercialitzen amb pàrquing i traster, i gairebé tots compten amb terrassa, balcó o pati. L'edifici d'aquests 130 primers habitatges, consta de dues plantes soterrani, 4 plantes pis i àtic.

Els preus aproximats dels habitatges van des de 100.000 euros els d'1 habitació a uns 120.000 els de 2 habitacions i uns 150.000 els de 3 habitacions, més pàrquing i traster.

Per fer la reserva del pis s'haurà de fer una aportació de 6.000 euros. En el moment de la signatura del contracte s'haurà d'aportar un 10% més i durant l'obra un altre 10%. En el moment de lliurament de

les claus és quan s'haurà de fer l'entrega del 80% restant més el 8% d'iva.

Els habitatges es faran mitjançant el promotor social homologat per l'Agència de l'Habitatge de Catalunya, la Fundació Salas. Un cop enllestida aquesta primera fase de 130 habitatges de compravenda, es faran dues promocions més de pisos amb protecció oficial a La Sínia, fins als 330 habitatges, en els quals també hi haurà habitatges en règim de lloguer.

El barri de la Sínia és un eixample residencial on s'hi construiran un total de 1.100 habitatges, 330 dels quals amb protecció oficial. Comptarà amb un gran parc central, un nou eix comercial, una zona d'oficines i serveis, places i zones per a vianants amb jocs infantils i una àrea d'equipaments públics per dotar el barri dels serveis necessaris.



SALUT

Un Pla de Salut per millorar els hàbits



L'Ajuntament de Martorell elabora el Perfil Local de Salut, una eina imprescindible per planificar, posteriorment, les actuacions que es duran a terme a Martorell en aquest àmbit.

Segons la regidora de salut, Soledad Rosende "no només es tracta d'evitar les malalties, sinó de treballar per a un benestar global, tant físic i mental, com social". En aquesta línia, les actuacions futures que es deriven d'aquest perfil volen incidir en els hàbits i estils de vida, la salut mental, la salut sexual i afectiva, les desigualtats socials, el medi ambient, la mobilitat, la seguretat alimentària o la protecció de la salut, entre d'altres.

Per poder fer l'anàlisi de l'estat de salut i els estils de vida de la ciutadania l'Ajuntament ha fet un qüestionari que es pot respondre a l'enllaç: <https://www.research.net/r/SalutMartorell> o es pot trobar també en paper als serveis i equipaments públics.

La Residència Anòia habilita un nou espai per trobades familiars

La Residència Anòia ha habilitat un nou espai per facilitar el contacte entre usuaris i familiars durant la pandèmia. La llar de gent gran ha convertit un antic garatge en sala polivalent, condicionada amb totes les mesures de prevenció i seguretat actuals. L'alcalde Xavier Fonollosa, i la regidora de Benestar Social i Gent Gran, Cristina Dalmau, van visitar els nou espai acompanyats de la gerent Ana Verdú i l'equip tècnic del centre.

L'espai disposa de 70 metres quadrats útils i s'ubica en un dels tres edificis pendents de restauració que hi ha a l'interior de la finca.





EDUCACIÓ

Martorell 360°, una oferta educativa de caràcter inclusiu i gratuïta



LA PROVA PILOT ES DURÀ A TERME AQUEST TERCER TRIMESTRE I JA S'HAN INSCRIT MÉS DE 500 FAMÍLIES

El projecte Martorell 360° es fruit de l'adhesió de Martorell a l'Aliança Educació 360°. Amb ell es vol garantir el desenvolupament dels infants i joves martorellencs, de 0 a 18 anys, a partir de la participació activa de les famílies i dels professionals d'àmbits com l'ensenyament, la salut, la seguretat, l'esport, els serveis socials, la joventut, la participació o la cultura.

Ara s'ha engegat un programa adreçat a tot l'alumnat, des de P3 a 6è de primària, gratuït i de caràcter inclusiu, amb l'objectiu fonamental que els nens i nenes puguin gaudir, a la mateixa escola una vegada finalitzat l'horari lectiu, de diferents activitats al voltant de l'activitat física, la salut i l'esport des d'una mirada lúdica i formativa, durant una tarda a la setmana. Aquestes activitats es realitzaran respectant els grups bombolla escolars.

En aquest sentit les escoles Juan Ramón Jiménez, Vicente Aleixandre, José Echegaray, Mercè Rodoreda, Els Convents i el Lola Anglada, oferiran a partir d'aquest tercer trimestre el programa Esport Educatiu a l'Escola.

La comunitat educativa conjuntament amb el Patronat Municipal de Serveis d'Atenció a les Persones estan treballant en aquest projecte per tal de que tota la ciutadania pugui tenir més i millors oportunitats educatives en els diferents temps i espais de la seva vida, i connectar l'educació i els aprenentatges entre el temps lectiu i el no lectiu així com entre els diversos àmbits educatius.

ENTREVISTA

Mare de la Marina, de 16 anys, és infermera adjunta a la direcció del Cap de Martorell. Ha viscut tota la pandèmia des de la primera línia. És la regidora d'ensenyament i salut. Li agrada passejar per la rambla de les Bòbiles o el parc fluvial. El seu racó preferit de Martorell és el pont del diable.

REGIDORA D'ENSENYAMENT I SALUT

Soledad Rosende



Aquest mes d'abril l'Ajuntament engega la prova pilot amb el programa educatiu esport a l'escola. Un projecte ambiciós del que n'està especialment satisfeta. Que es pretén amb aquest projecte?

El que pretenem des de l'Ajuntament amb el projecte 360 és que cap nen de Martorell per qüestions socials, culturals o econòmiques es quedi sense fer una activitat extraescolar i per això proposem activitats gratuïtes. Es faran després de l'horari lectiu. L'objectiu del projecte 360° és l'educació continuada en tots els aspectes que els nens i joves necessiten per formar-se com a persones.

Ara a l'abril comença una prova pilot amb activitats esportives

Si, on ja hi ha hagut més de 500 inscrits. Un èxit de participació que demostra la necessitat d'un projecte d'aquesta magnitud. Una feina que és fruit del treball conjunt amb escoles i Ampes. De totes les famílies interessades, el 60% són nens que no havien fet abans cap activitat extraescolar al municipi.

Una proposta que comença en plena pandèmia encara

Evidentment sota aquesta crisi que estem vivint de pandèmia, totes les activitats són en grups bombolla, els mateixos que es tenen a les escoles i sota totes les mesures

de seguretat que les autoritats marquen. I al setembre, si tot va bé, començarem amb més nens i més activitats.

VOLEM QUE CAP NEN DE MARTORELL ES QUEDI SENSE FER UNA ACTIVITAT EXTRAESCOLAR PER QÜESTIONS SOCIALS, CULTURALS O ECONÒMIQUES, I PER AIXÒ PROPOSEM ACTIVITATS GRATUÏTES.

Pel que fa al tema sanitari, des de la regidoria s'està treballant en un Pla de Salut per Martorell. Concretament ara s'està fent recollida de dades per tenir un Perfil Local i conèixer detalladament els nostres hàbits sanitaris. Cap on va aquest Pla de treball?

Si alguna cosa ens ha ensenyat la situació que hem hagut de viure aquest últim any és que la salut ho és tot.

I des de l'Ajuntament volem treballar per un benestar global, tant físic i mental, com social. I definir quin és aquest perfil local de salut ens permetrà incidir en els hàbits i estils de vida, per millorar la qualitat de la salut dels martorellencs en el seu sentit més ampli. Aquest estudi serà un pas endavant per planificar les actuacions que es duran a terme a Martorell en matèria de salut durant els propers anys.

En aquesta primera fase d'elaboració d'aquest Perfil és preguntarà a la ciutadania pel seus hàbits saludables i estil de vida. Com és aquest qüestionari?

Es tracta d'un breu qüestionari, que es respon en 10 min i és anònim, que permetrà fer-nos un dibuix de les necessitats sanitàries de la gent de Martorell, per poder treballar per millorar la qualitat de vida.

Va dirigit a tots els veïns i veïnes de Martorell majors de 15 anys.

El qüestionari es divideix en dos blocs bàsics: El d'hàbits i estils de vida (alimentació, activitat física i consum de substàncies), i el de la participació en la vida comunitària (ús i valoració dels espais i recursos del poble).

Com es pot respondre aquest qüestionari i on el podem trobar?

A qualsevol dels equipaments municipals i a través del següent enllaç: <https://www.research.net/r/SalutMartorell>



CULTURA

'Sendes' de Ràdio Martorell celebra 400 programes amb contingut especial

EL PROGRAMA RADIOFÒNIC DEDICAT AL SENDERISME, L'EXCURSIONISME I ELS VIATGES, ARRIBA AL SEU CAPÍTOL NÚMERO 400

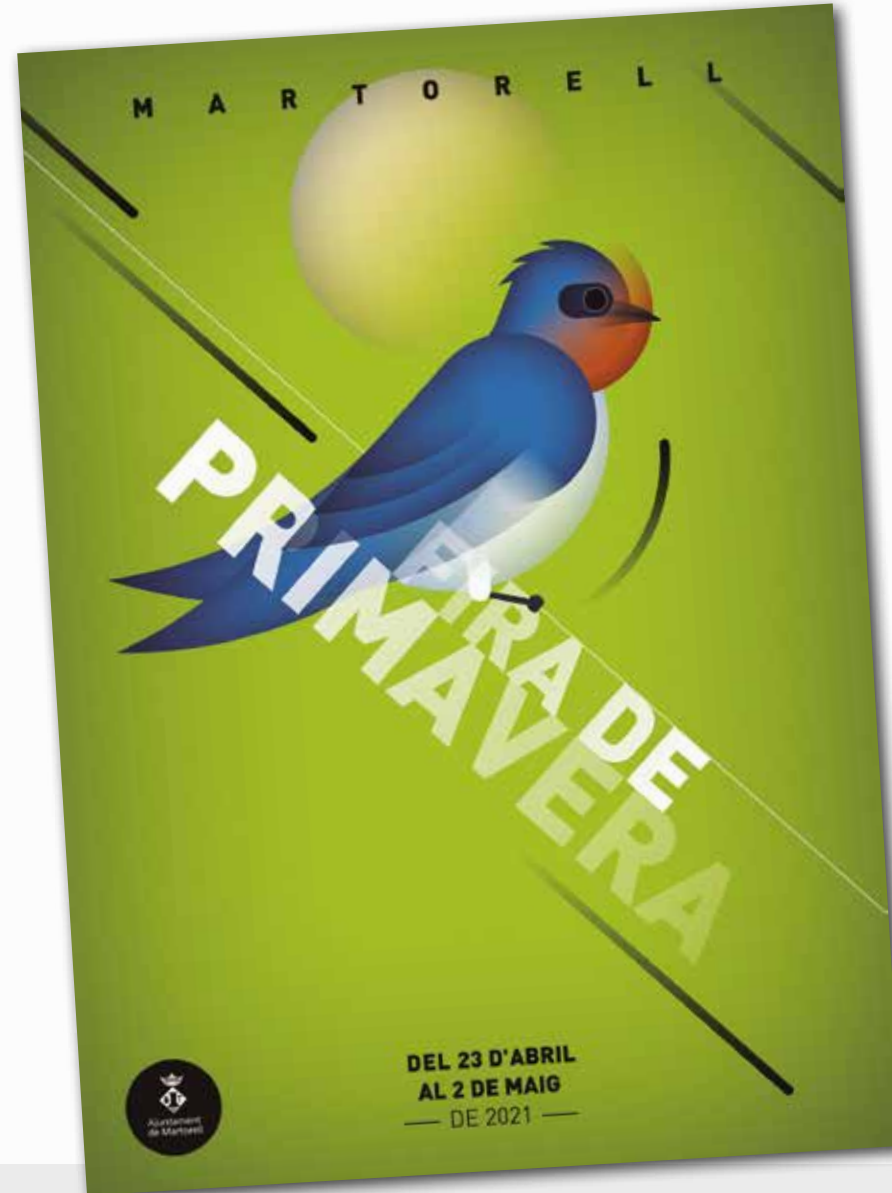
Aquest espai setmanal, de 25 minuts de durada, és una producció de Ràdio Martorell que es va iniciar el gener de 2008. Des del setembre de 2014 forma part dels continguts sindicats de La Xarxa de Comunicació Local, i actualment s'emet a 25 ràdios locals de tot Catalunya. El programa 400 es podrà sentir aquest dimarts, a les 13.00h, a Ràdio Martorell 91.2 FM i en reemissió divendres, a les 15.30h, amb un contingut especial.



La Fira de Primavera s'adapta a la situació provocada per la pandèmia

L'ACTOR BORIS RUIZ SERÀ EL PREGONER D'ENGUANY

La Fira de la Primavera enguany acollirà la fira del llibre el 23 d'abril, Sant Jordi, a la Rambla de les Bòbiles, si així ho permet el Procicat. Una Fira que enguany tindrà com a pregoner l'actor Boris Ruiz. També comptarà amb un laboratori musical amb Manu Guix, a la sala teatre d'El Progrés. A més, des del Patronat Municipal s'ha organitzat la tradicional Marxa de la Primavera amb un nou format i que es pot realitzar durant sis setmanes. Per participar-hi es pot fer la marxa des del 21 de març fins el 26 d'abril, cadascú el dia que vol i al seu ritme i deixar-ne constància a les xarxes socials amb el hashtag #Marxalteuare.



➔ La vampira de Barcelona, triomfadora dels premis Gaudí

LLUÍS DANES: "SENSE CA N'OLIVERES NO S'HAGUÉS POGUT FER LA PEL·LICULA"

La vampira de Barcelona, rodada a la Nau 1 de Ca n'Oliveres del 18 de novembre de 2019 al 18 de gener de 2020, va ser la triomfadora dels 13ns Premis Gaudí de l'Acadèmia de Cinema Català amb cinc reconeixements. A més d'endur-se el Gaudí a la millor pel·lícula, va obtenir els reconeixements a millor direcció artística per a Lluís Danes, millor vestuari per a Mercè Paloma, millors efectes visuals per a Lluís Rivera, Aleix Torrecillas i Anna Aragonès, i millor maquillatge i perruqueria, per a Laura Pérez i Xavi Valverde.

En una entrevista a Ràdio Martorell el director va reconèixer que sense Ca n'Oliveres no s'hagués pogut fer la pel·lícula.



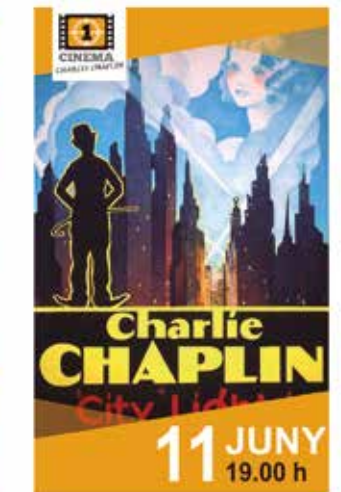
CINECLUB DEL DIABLE
ASSOCIACIÓ CINEMA DEL DIABLE

2021 **ABR JUNY**

fesmm Descarrega't l'app @fesmartorell #CineClubMartorell

CINECLUB

Auditori Joan Cererols
pl. de les Cultures, sn
Martorell
Entrades a: entrades.martorell.cat





Vuitanta “ties”

exemplifiquen la part
oculta de la història



L'OBRA “LA VOLTA AL MÓN AMB VUITANTA TIES” VA COMPTAR AMB MÉS DE 300 ESPECTADORS.

L'activista Rigoberta Menchú, Hatsepsut o la primera dona-faraó d'Egipte, l'actriu Hedy Lamarr, precursora de la tecnologia WIFI i Bluetooth; l'artista Clara Schumann... són dones de totes les èpoques i d'arreu del món, dones diverses, amb dedicacions professionals i oficis molt variats, impul-

sors d'avenços, invents, esdeveniments i progressos molt rellevants per la humanitat. Molt diferents entre sí, però amb un denominador comú: que la història sovint les ha ignorat i relegat a l'oblit. Això és el que explica l'obra “La volta al món en 80 ties” que es va poder veure al Teatre d'El Progrés, i

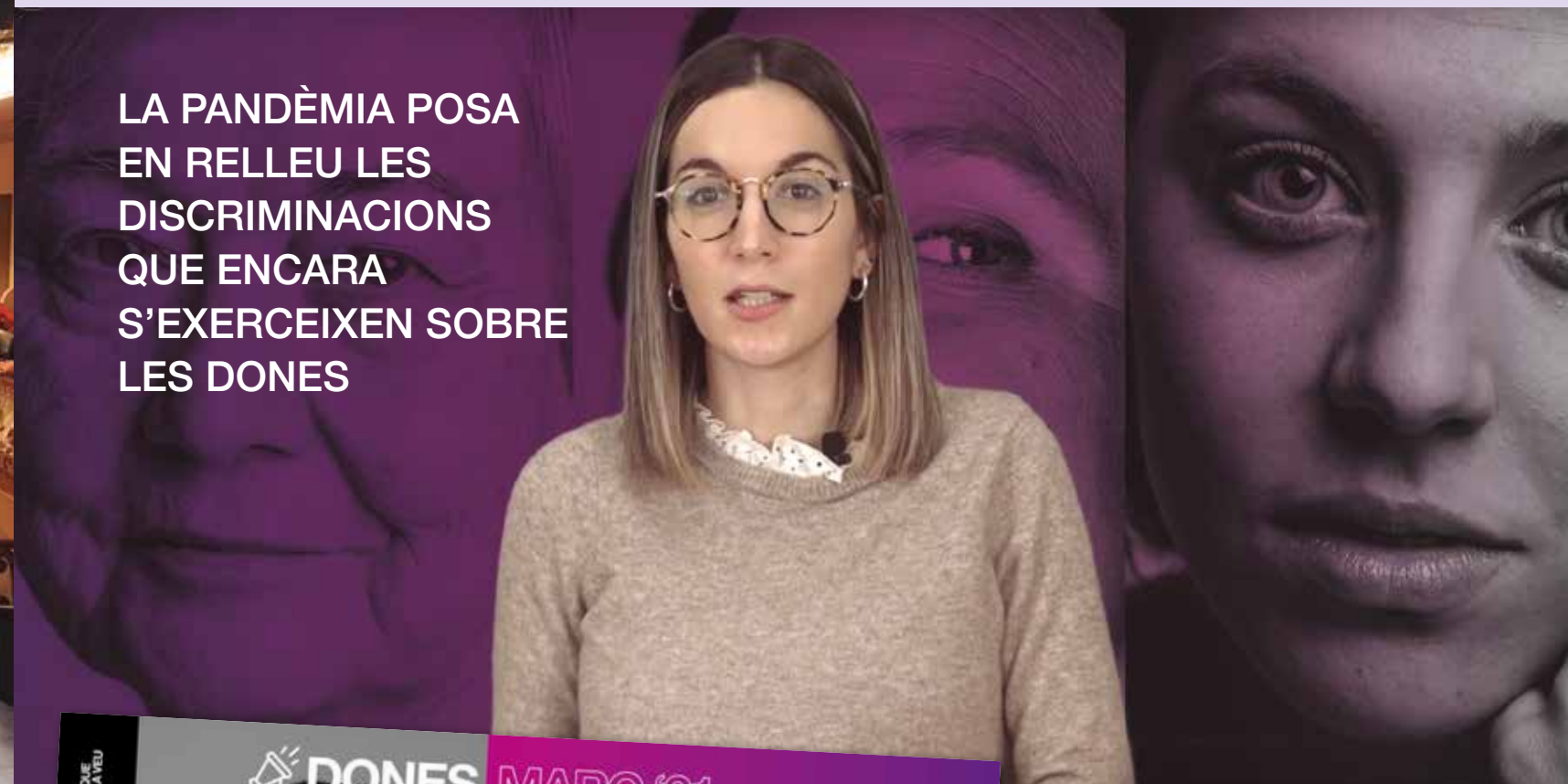
a la que van acudir prop de 300 persones. Un viatge a través de la història i de molts països, èpoques i contextos a través de les vivències de tot tipus de dones diferents, que han estat pioneres i oblidades, i tot des d'un llenguatge multidisciplinar, amb teatre de text, dansa, cabaret i projeccions.



Un 8M contra la discriminació



LA PANDÈMIA POSA EN RELLEU LES DISCRIMINACIONS QUE ENCARA S'EXERCEIXEN SOBRE LES DONES



Les reivindicacions del dia Internacional de la dona enguany es van centrar en mostrar com la pandèmia de la COVID-19 ha posat en relleu les greus discriminacions que encara s'exerceixen sobre les dones.

La regidora de Participació, Igualtat, Infància i Adolescència, Belén Leiva, va fer la lectura del manifest institucional de forma virtual. Una lectura que es va poder seguir en directe a martorelldigital.cat

L'acte va comptar amb la coreografia de les ballarines de la companyia Barcelona Ballet Flamenco: Aitana Sánchez, Rocío Ferreras, Anna Pacheco, Maria Martín i Maria Sierra que van interpretar els poemes *Desplegando alas* de Paula Garcia Solís i *Endavant* de Joana Raspall.

Aquest va ser l'acte central d'una setmana dedicada a reivindicar la igualtat. La campanya gràfica, feta per la martorellenca Laura Soriano, enguany va comptar amb la imatge de tres dones de martorell de tres generacions diferents.



@AjuntaMartorell

Aquest espai està reservat als grups municipals per tal que puguin exposar la seva opinió en relació a temes d'interès públic. L'Ajuntament de Martorell no es responsabilitza dels continguts, opinions i dades que continguin els articles dels grups municipals publicats en aquest Butlletí Municipal. La responsabilitat del contingut és exclusivament dels seus autors.

L'Ajuntament de Martorell tampoc és responsable, ni indirectament, ni subsidiàriament dels danys i perjudicis de qualsevol naturalesa derivats dels continguts dels articles que puguin produir a tercers.



JxM

Lluís Amat

A MARTORELL, SALUT I FEINA!

Salut i feina. Allò que li demanem a Sant Pancraç té avui més vigència que mai en el context d'epidèmia en el què ens trobem. Hem de protegir la salut de tothom, especialment d'aquelles persones més vulnerables al virus. I més enllà d'atendre l'emergència sanitària en la què ens trobem, és molt important promoure i mantenir a llarg termini un estil de vida saludable. Per aquest motiu, a banda de col·laborar colze a colze amb el Departament de Salut de la Generalitat en l'emergència sanitària, des de l'Ajuntament de Martorell hem posat en marxa l'elaboració d'un Pla de Salut que ens ajudi no només a evitar les malalties, sinó que ens permeti assolir un benestar global, tant físic i mental, com social. El nostre objectiu és construir un Martorell saludable que millori totes les esferes de la nostra vida i que compti amb el compromís de tothom per fer-ho possible. La salut requereix d'una actuació global i ho hem de fer entre tots per a que aquest Pla incideixi en hàbits i estils de vida de totes les famílies de Martorell. Ara mateix estem en fase de diagnòstic, fent el Perfil Local de Salut amb el qual definirem les actuacions que es duran a terme a Martorell en aquest àmbit, tant a nivell de prevenció com de protecció i promoció. En paral·lel, des de l'equip de govern continuem treballant també en la vessant laboral i econòmica. La protecció de la salut és ara una prioritat però hem de pensar en l'equilibri que ens permeti seguir tirant endavant el nostre poble. Que tothom tingui la possibilitat de treballar, malgrat les restriccions, i que puguem pal·liar les conseqüències econòmiques i social derivades de la crisi sanitària del coronavirus. Es per això que hem aprovat el quart paquet d'ajuts directes, urgents i amb caràcter excepcional, de 1.500 euros per als establiments locals. Una injecció econòmica que no podrà compensar tots els perjudicis que han patit però si ens permet donar una petita empenta als establiments més afectats per les restriccions horàries decretades per lluitar contra la COVID-19. Són uns ajuts previstos en el Pla de Reactivació Econòmica i Protecció Social de Martorell i fruit del consens de tot el consistori i de la bona feina dels treballadors públics, que ens ha permès agilitzar la gestió de les ajudes per a fer que els diners arribin de manera ràpida als destinataris.



PSC

Manoli Franco

DIÀLEG I CONSENS

La ciutadania demanda als nostres polítics de proximitat (i amb tot el seu dret) accions com unitat, consens, transparència, diàleg i responsabilitat. Unes iniciatives que cobren més rellevància en situacions tan difícils com les que estem vivint i, sobretot, si deixem de banda els colors polítics per esmerçar els nostres esforços en donar el màxim suport a totes les persones i col·lectius que conformen el teixit del nostre municipi.

Evidentment, tots aquests propòsits són compatibles amb cada formació política defensant (i no imposant) la seva ideologia i els seus objectius. En el cas dels socialistes de Martorell tenim clar quins haurien de col·locar-se en el centre de l'acció política: la justícia social, la lluita contra l'atur, el feminisme, l'habitatge, la Gent Jove, la sanitat i l'educació pública de qualitat.

Darrerament tots aquests propòsits, que n'és com nosaltres entenem la política local, s'estan aconseguint amb la voluntat de seguir consensuant, dialogant i negociant tots plegats. Aquests fets, com deia, es van constatar en el darrer ple, aprovant per unanimitat (amb aportacions del nostre partit) línies de subvencions adreçades als diferents establiments i exigint la instal·lació de la futura empresa de bateries elèctriques a la nostra comarca, tot i la inacció per part del Govern de la Generalitat de Catalunya, així com donar suport al món de la cultura local que ha patit els tancaments degut a la pandèmia. D'aquest darrer aspecte, en cap cas podem renunciar al nostre present i passat cultural amb noms il·lustres com Santi Ibañez, TIM Teatre, Orquestra Planas, Club Cine Foto, Los Ecos, Dani Gasulla, Desperdicis Clínics, Club Jazz Martorell o Montse Albors, entre d'altres.

Ens preocupa, i molt, el desenvolupament del barri de La Sinya i que, segons el Sr. Alcalde tal i com es pot llegir en els butlletins municipals 222 i 223 corresponents als mesos de gener i febrer de l'any 2019 (any electoral) estaria acabat en 24 mesos. Ara, el propi alcalde diu que el 8 de maig es farà el sorteig per adjudicar els pisos. Esperem que no torni a ser "un brindis al sol".

Finalment, voldria cloure aquest escrit recordant que ara fa uns dies es va celebrar el Dia Mundial dels Treballadors/es Socials. A totes i tots ells, el nostre profund agraïment i reconeixement.

Endavant!



MOVEM MARTORELL

Assemblea

SOM I SEREM ELS ECOLOGISTES DE MARTORELL!

Ho hem aconseguit: A Martorell s'incentivarà la instal·lació de plaques solars bonificant el 50% de l'Impost de Béns Immobles durant 3 anys. Al darrer Ple vam presentar una moció per fomentar l'ús de les energies renovables a Martorell, on fins ara no hi havia gairebé cap mesura per assolir-ho. A més de voler donar aquest impuls a una forma d'obtenció d'energia molt concreta, vam voler recollir un acord per formar i informar a la ciutadania sobre la importància de l'eficiència energètica.

La transició energètica ens obliga a lluitar contra el malbaratament energètic. Se'ns planteja un desafiament important: els canvis d'hàbits són de cocció lenta però el canvi climàtic no ens dona treva. Davant d'aquest desafiament, els processos participats per la societat, acceleren el canvi cultural i generen resiliència.

L'Ajuntament de Martorell, per la seva proximitat amb la ciutadania, exerceix un paper cabdal en la implicació i conscienciació de les persones que viuen al municipi per a que siguin agents actius del canvi de model energètic. Aquesta moció explica les múltiples eines que té un Ajuntament per fer un impuls sobre l'autogeneració d'energia. Entre aquestes es troben la bonificació d'alguns impostos i taxes per fomentar l'autogeneració d'energia.

Martorell està per sobre la mitjana de Catalunya en emissió de gasos. És hora de passar a l'acció. Cal que ens posem a treballar per un canvi del nostre model energètic. Aquesta moció representa una petita victòria però l'objectiu ha de ser que el govern de Martorell, juntament amb el de Catalunya acabin obrint una línia de subvencions potent per fer fàcil i accessible la instal·lació d'energia solar tèrmica i fotovoltaica als nostres domicilis.

Hem acordat, també, dur a terme formacions específiques als treballadors públics, a les escoles, a les escoles d'adults i a les empreses en matèria de bons hàbits d'estalvi i eficiència energètica. Aconseguim també que es comenci a adreçar als domicilis de Martorell material per acabar amb la desinformació entorn a aquest tema, per conscienciar de la importància i extrema necessitat d'un consum energètic responsable.

En definitiva, el que preten l'objectiu final ha de ser que passem de poques persones decidint a moltes persones actuant per arribar a un futur més sostenible.



GM
ERC

Víctor de León

DEL REI I EL POBLE

En el passat ple de març el Grup Municipal d'ERC vam presentar una moció per declarar persona non-grata al rei Felip VI. La vam presentar sabent que, tot i que en principi hi ha una majoria republicana al consistori, era possible que l'equip de govern de Junts per Martorell s'hi posicionés en contra. Per desgràcia el resultat va ser aquest, i per això vam acabar retirant la moció; decebuts ja que Martorell no es podria declarar municipi republicà i lliure d'una institució caduca, que no ret comptes a ningú i que al final, és un insult a la mateixa democràcia.

Una institució que no va dubtar en posicionar-se en contra de Catalunya en el discurs del 3 d'octubre de 2017; posicionant-se políticament a cara descoberta del costat dels sectors més extremistes del Règimen del 78.

Per llàstima, la corona segueix en peu gràcies a individus que en moltes ocasions supuren feixisme i extremisme nacionalista, com el cas d'un home que recentment ha assetjat i insultat per internet amb motius racistes al meu company Soulimane precisament per presentar una moció en contra de la monarquia. No ens enganyem, corona i feixisme van de mà. Els insults que va rebre en Soulimane eren uns insults dirigits també a totes les persones migrades i a la memòria de tots els republicans, però poc li devia importar a aquest home això, igual que poc li devia importar que en aquest mateix ple haguessim aprovat un nou paquet de mesures per a tots el comerços que han estat afectats per la pandèmia. Per que al final, la corona no ha estat mai al costat del poble, com no ho estan tampoc els que la defensen, doncs és impossible defensar una institució que està per sobre de la llei i del poble, i defensar al mateix temps els interessos del propi poble.

I és que després d'aquests fets i d'altres que els republicans hem hagut de patir en els darrers anys, queda clar que quan es parla de "la Espanya vacia", no sempre es refereix a "vacia" a nivell demogràfic, sinó que també ho és a nivell moral, de principis, i democràcia. Un motiu més pel qual vam aprovar al gener una declaració en contra del racisme, perquè tot sovint, racisme, feixisme i monarquia van de la mà.

Per desgràcia, a Martorell hem perdut l'oportunitat de donar un gran pas endavant pel republicanisme i diferenciar-nos d'aquesta espanya buida de democràcia i drets.



Cs MARTORELL

Juan José Pérez Busto

EN SU MEMORIA

Estos días se cumple el año en que nos explotó en la cara el Covid-19 y sus terribles consecuencias. Hace un año empezaron a dispararse las muertes de tantas personas que se fueron antes de tiempo y en amargas circunstancias, sin que sus familias pudieran acompañarlas ni despedirse de ellas. Empezamos a vivir de cerca y hasta en primera persona momentos de pesadilla. En particular nuestros mayores, desvalidos, que no entendían de crispaciones ni monsergas, pero que sonreían ante una palabra amable o una muestra de cariño. Gestos que no pudimos ofrecerles en muchos casos y que son la herida abierta que nos quedará de por vida. A ello sumamos la incertidumbre y el sombrío panorama que se nos presenta, con la actividad económica bajo mínimos.

Hemos visto lo mejor y lo peor de muchas personas. Es triste que muchas de las personas abnegadas y ejemplares sean héroes anónimos mientras que sobresalen personajes a los que preocupa más sus ansias personales que lo que de verdad importa.

Porque esta situación nos enseña lo que de verdad importa: el respeto, la solidaridad. Este año hemos sacado adelante iniciativas para combatir el aislamiento social y la soledad de los mayores, la gratuidad del 061 de asistencia sanitaria, la subida de la luz o reclamar actuaciones para ayudar al comercio y restauración de Martorell. Porque debemos devolver a la gente la ilusión por un futuro mejor, porque podamos sortear entre todos este profundo bache, con esperanza, como la que nos procuró el anuncio de SEAT de millonarias inversiones y el anuncio de la nueva fábrica de baterías, por la que no parece que se interese la Generalitat, lo que supondría una inyección de riqueza y puestos de trabajo para Martorell.

Seguimos y seguiremos trabajando para que los ciudadanos de Martorell no pierdan oportunidades, por ello este mes presentamos y aprobamos una Moción para defender que lleguen nuestro pueblo Fondos Europeos ReactEU, que tanta falta hacen a nuestros comercios, pymes y autónomos, para su recuperación.

Este pandemia no entiende de ideologías. Debiera enseñarnos el valor de estar juntos en lugar de buscar como separarnos, y debemos hacer algo de verdad para que no vuelva a ocurrir, para salvaguardar la dignidad de nuestros mayores.

En su memoria, de todo corazón: DESCANSEN EN PAZ

Viu a La Sínia de Martorell



HABITATGES

AMB PROTECCIÓ OFICIAL
DE COMPRAVENDA



**PISOS D'OBRA NOVA D'1, 2 I 3 DORMITORIS AMB
PLACES D'APARCAMENT I TRASTER.**

**Pis de d'1 dormitori des de 53 m²,
des de 100.000 €*, més pàrquing i traster**

**Pis de 2 dormitoris des de 62 m²,
des de 120.000 €*, més pàrquing i traster**

**Pis de 3 dormitoris des de 70 m²,
des de 150.000 €*, més pàrquing i traster**

**La mida i el preu són orientatius i poden variar segons el pis, el traster i la plaça escollits*

VOLS VIURE AL NOU BARRI DE MARTORELL?

Inscriu-te al registre de sol·licitants
d'HPO de Martorell

FINS EL 15 D'ABRIL



VIA TELEMÀTICA A: www.martorell.cat

PRESENCIAL AMB CITA PRÈVIA A:

www.martorell.cat

Tel. 93 775 27 16 | 93 775 60 76 | 93 775 60 68



ABRIL

Publicació de la llista de
persones que compleixen
els requisits



MAIG

Celebració del
sorteig i publicació
dels resultats



MAIG - JULIOL

Acreditació de les dades.
Tria i adjudicació dels
habitatges

Promotor social:



*Fem habitatge,
fem Martorell!*