



Ajuntament  
de Martorell

# **martorell**

BUTLLETÍ D'INFORMACIÓ MUNICIPAL

NÚM. 222  
GENER | 2019



# Martorell, ciutat amiga de la infància

INFANTS | PÀG. 4, 5, 6 i 7

**Les festes de Nadal  
il·luminen el Pont  
del Diable**

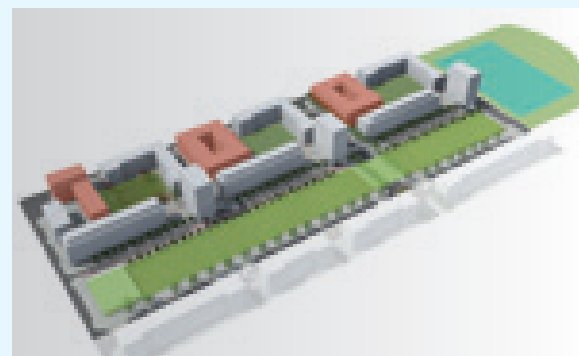
**NADAL** | PÀG. 10, 11 i 12

**La Trobada de la Gent  
Gran reuneix 1.300  
persones**

**GENT GRAN** | PÀG. 13

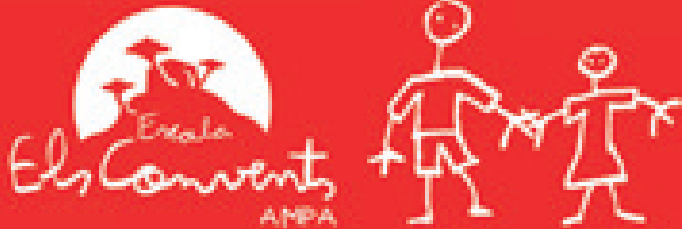
**Pressupost 2019:  
habitatge, ocupació  
i projectes socials**

**MUNICIPAL** | PÀG. 14 i 15





## ENTITAT | AMPA DE L'ESCOLA ELS CONVENTS DE MARTORELL



**PRESIDENTA** Susana Domingo

### DADES DE CONTACTE

**Direcció:** C/ Vicenç Ros, s/n 08760- Martorell  
**Telèfon:** 629 62 89 64  
**Adreça electrònica:** ampaelsconventsmartorell@gmail.com  
 AmpaEscolaElsConventsDeMartorella

### FINALITAT

L'AMPA organitza diferents accions i activitats per donar suport a la tasca educativa de l'escola, així com per oferir serveis a les famílies, com el menjador escolar, l'acollida matinal, l'acompanyament a la piscina o les colònies, entre altres. L'escola també participa a la vida cultural del poble, amb el Drac Fafum, un personatge molt estimat per la canalla que surt a ballar a les festes locals de Martorell.

### APUNT HISTÒRIC

L'Escola Els Convents complia 75 anys aquest 2018 que acabem de deixar enrere. Per això, ha estat un any carregat d'actes commemoratius, organitzats per una comissió integrada per la direcció del centre, professorat i membres de l'Associació de Mares i Pares.

L'AMPA fa molts anys que participa del projecte educatiu d'aquest centre, marcat per les característiques especials de l'edifici i per la seva línia pedagògica. És una escola diferent, amb aules molt grans i un gran pati. Fa 25 anys que treballen sense llibres i amb plans de treball específics.

## INFORMACIÓ



**AJUNTAMENT DE MARTORELL** | 93 775 00 50



**TRANSPORT URBÀ** | 93 775 34 34



**FGC** | 93 205 15 15



**RENFE** | 902 240 202 · 900 200 212



**TAXI MARTORELL** | 93 775 24 45 (24 h)

www.taximartorell.com

**POLICIA LOCAL** | 93 775 07 83

**MOSSOS D'ESQUADRA** | 088 · 112

**BOMBERS** | 93 775 10 80 · 93 775 10 85



**PARRÒQUIA SANTA MARIA** | 93 775 00 89

**PARRÒQUIA CRIST SALVADOR** | 93 775 39 18



**CREU ROJA** | 93 775 05 50

**URGÈNCIES MÈDIQUES** | 061

**SANITAT RESPON** | 902 111 444

**VISITES MÈDIQUES** | www.gencat.cat/ics

**HOSPITAL ST. JOAN DE DÉU** | 93 774 20 20

**SERVEIS FUNERARIS** | 93 775 55 52



**CORREUS I TELÈGRAFS** | 93 775 11 46



**INFO GENERALITAT** | 012

**MOBLES I TRASTOS VELLS** | 93 775 34 34

**DEIXALLERIA MUNICIPAL** | 93 776 52 34

**AIGÜES DE MARTORELL** | 93 775 10 28

**RÀDIO MARTORELL** | 93 775 5252

**BIBLIOTECA** | 93 775 60 60

**OMIC** | 93 775 37 52

**GAS NATURAL** | 902 079 997

**FECSA-ENDESA** | 902 507 750 (info)

902 536 536 (avaries)

## FARMÀCIES

**CURTO** | 93 775 23 13

C. Sant Esteve Sesrovires, 6 (Camí Fondo)

**DE DIOS** | 93 775 32 29

C. Comerç, 5 (Estació Renfe)

**DOMINGO** | 93 517 52 48

C/ Dr. Lluís Gayà 11-13 (Passeig de Catalunya)

**HERNÁNDEZ** | 93 775 40 61

Av. Capità Batllellé - Lluís de Requesens, 4 (Buenos Aires)

**LAIA ROVIRA** | 93 775 02 89

C. Pau Claris, 3 (Ctra. Nacional II)

**MASSANEDA** | 93 774 19 54

Pl. V. Rodríguez, 1 (Buenos Aires)

**MIRALLES CISQUER** | 93 774 26 46

Pl. Frederic Duran, 3 (Torrent de Llops)

**MIRALLES VIA** | 93 774 15 19

Av. Germans Martí, 25 (el Pla)

**PARERA** | 93 775 18 97

Pl. de La Vila, 11 (La Vila)

## FARMÀCIES DE GUÀRDIA

14 GENER	MASSANEDA	DEL 28 AL 31 GEN.	CURTO
15 GENER	DE DIOS	DEL 01 AL 03 FEB.	CURTO
16 GENER	DOMINGO	DEL 04 AL 10 FEB.	MIRALLES
17 GENER	ROVIRA	11 FEBRER	DOMINGO
18 GENER	PARERA	12 FEBRER	ROVIRA
19 I 20 GEN.	MASSANEDA	13 I 20 FEB.	PARERA
21 GENER	DE DIOS	14 FEBRER	MASSANEDA
22 GENER	DOMINGO	15 FEBRER	DE DIOS
23 GENER	ROVIRA	16 I 17 FEBRER	DOMINGO
24 GENER	PARERA	18 FEBRER	ROVIRA
25 GENER	MASSANEDA	19 FEBRER	PARERA
26 I 27 GEN.	DE DIOS	20 FEBRER	MASSANEDA

## CRÈDITS

**MARTORELL**  
Butlletí d'Informació Municipal

**Edició i redacció:**  
Ajuntament de Martorell

**Correcció lingüística:**  
Servei Local de Català

**Dipòsit legal:**  
B-17.326-81

**Disseny i maquetació:**  
info@quimaranda.cat

**Imatges:**  
Carles Porta

**Impressió:**  
Novoprint

**Tiratge:**  
11.000 exemplars

*Aquest butlletí es distribueix gratuïtament per totes les bústies del municipi i en els edificis on es faciliti l'entrada del repartidor. Si no el rebeu correctament, comuniquem-nos ho a l'adreça electrònica comunicacio@martorell.cat*

## PARTICIPA

*Els veïns que ho vulguin, poden fer ús del Reglament de Participació Ciutadana fent arribar les seves cartes a l'adreça comunicacio@martorell.cat. Hi ha de constar nom i cognoms, DNI, adreça i telèfon. Les cartes no poden superar les 20 línies. Es reserva el dret de publicar o esmenar el text.*



## La infància, present i futur de Martorell

El compromís de Martorell amb la infància i l'adolescència ha estat reconegut per la UNICEF amb el segell de Ciutat Amiga de la Infància. És un motiu d'orgull i un premi per a tothom, un guardó que valora les polítiques i iniciatives municipals, i que també és un fidel reflex de l'esperit inclusiu i solidari del nostre poble i el treball en xarxa que fem juntament amb la comunitat educativa i amb les entitats i associacions del poble per garantir els drets dels infants i per promoure la seva participació i inclusió.

Cal tenir en compte que és un reconeixement que només tenim 16 pobles i ciutats catalanes, la qual cosa representa un 2% del total de municipis, i 470 a tot l'Estat espanyol. Per assolir-lo, un comitè ha analitzat rigorosament si la feina que fem s'ajusta a la Convenció sobre els Drets dels Nens. I el resultat és que a Martorell tenim cura dels drets dels infants de manera transversal, en totes les polítiques municipals i fem nostra la declaració de la UNICEF que diu que "el benestar de la infància és l'indicador més segur d'una societat sana, democràtica i un bon govern".

I és que nosaltres tenim molt clar que mirar la ciutat amb ulls de nen, escoltar i comprendre les seves necessitats i intentar fer-les realitat ens serveix per millorar el poble i el benestar

i la qualitat de vida de tots els veïns i veïnes. Els infants són el present i el futur del poble i del país i els valors que assolim a través dels programes que desenvolupem ens garanteixen una societat millor.

Com a alcalde, alguns dels moments més especials i de què més gaudeixo són la recepció que periòdicament fem als nens i nenes de tercer de Primària de les escoles de Martorell i les visites que faig cada any a totes les escoles, en les quals tinc l'oportunitat de dinar amb mestres, famílies i nens i compartir una estona en el seu entorn.

Del diàleg amb els infants, de les seves preguntes, idees i reflexions espontànies es desprèn molt sentit comú i la voluntat de millorar el poble pensant en tothom. Un exemple molt clar el tenim amb els projectes que l'Ajuntament ha desenvolupat, després de ser escollits pels mateixos infants en els Pressupostos Participatius: una aplicació de mòbil per resoldre incidències en la via pública i crear zones de wifi gratuïta en espais municipals. Donar veu i vot als nens i nenes de Martorell als Pressupostos Participatius és una idea pionera a Catalunya. No hi ha res més emocionant que veure com li brillen els ulls als nens quan, amb tota la il·lusió, fan una proposta per millorar el seu poble i saben que es pot fer realitat.

L'Ajuntament va reservar, les dues edicions anteriors, un 20 % d'aquests pressupostos a les propostes dels infants i n'estem tan contents del resultat que enguany la partida serà del 25%.

La participació directa dels infants és una part important del nostre compromís amb la infància, i aquesta va acompanyada del treball amb les famílies i les escoles i els recursos que dediquem als espais urbans destinats a la infància. Comptem amb 63 parcs infantils on promovem actituds i hàbits saludables, fomentem l'educació en valors, facilitem la relació entre famílies i el seu entorn, i garantim la igualtat en l'accés a l'educació, l'esport i el lleure.

El reconeixement de la UNICEF ens anima a tots plegats a seguir avançant en les accions i polítiques en pro de la infància i l'adolescència. Som un poble que s'estima la infància. Una de les nostres prioritats és ajudar els col·lectius que més ho necessiten. Entre tots estem construint un poble que és un referent de tots els municipis del nostre entorn, no només per la qualitat de la nostra via pública i els nostres serveis, sinó també pel bon nivell de convivència i cohesió social, perquè som un poble que progressa en tots els àmbits i ho fem sense deixar ningú enrere.

XAVIER FONOLLOSA I COMAS

SEGUEIX-LO A:

Facebook.com/xavier.fonollosacomas

@xavifono

alcaldia@martorell.cat

@xavifono

<http://alcalde.martorell.cat>

674 118 230



# Martorell, reconeguda per **UNICEF** com a **Ciutat Amiga de la Infància**

Martorell va obtenir el passat mes de novembre el segell de Ciutat Amiga de la Infància d'UNICEF, un reconeixement que només tenen el 2,4% de municipis catalans, i que posa en valor l'esforç de l'Ajuntament per vetllar pels drets dels infants i els adolescents de Martorell i per millorar el seu benestar.

L'alcalde, **Xavier Fonollosa**, ha explicat que la defensa dels drets dels infants i la creació dels espais necessaris perquè creixin en les millors condicions són dels compromisos més importants del seu Govern: **"La millora dels centres educatius del poble, el Consell d'Infants, els Pressupostos Participatius per als nens o la gran quantitat**

**de parcs infantils que tenim al poble, més d'una seixantena, són exemples d'allò que fem i seguirem fent per la nostra canalla. El que ens permet fer la nostra feina el millor possible, és, sobretot, escoltar els nens i nenes i tenir molt presents les seves propostes"**.



*"EL QUE ENS PERMET FER LA NOSTRA FEINA EL MILLOR POSSIBLE, ÉS, SOBRETOT, ESCOLTAR ELS NENS I NENES I TENIR MOLT PRESENTS LES SEVES PROPOSTES".*



*L'ALCALDE, XAVIER FONOLLOSA, VA RECOLLIR EL NOVEMBRE EL SEGELL D'UNICEF, QUÈ NOMÉS TENEN EL 2,4 % DE MUNICIPIS CATALANS.*







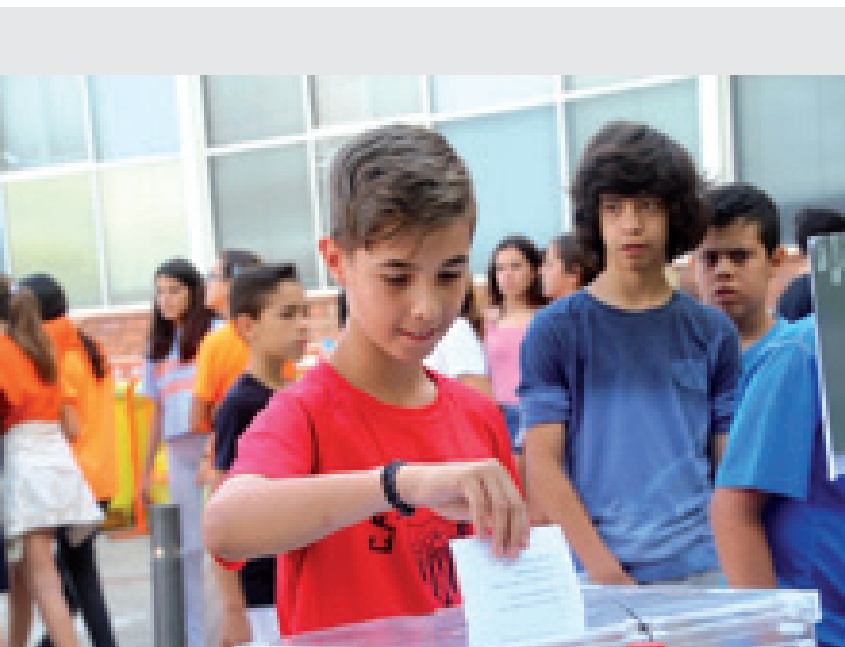
REPORTATGE | INFANTS

# El Consell d'Infants de Martorell

El Consell d'Infants comença l'any 2019 amb molta força i il·lusió després de renovar una part dels seus membres, que ja preparen les propostes pels Pressupostos Participatius d'enguany. L'Ajuntament va reservar, les dues edicions anteriors, un 20 % d'aquestes competes a les propostes que decideixen els més joves, mentre que pel 2019, la partida és del 25%.



## Pressupostos Participatius 2019



La regidora de Comunicació, Cooperació i Participació, **Miriam Riera**, ha avançat que les votacions dels Pressupostos Participatius del 2019 seran el pròxim mes de març i que inclouran una nova votació, dirigida als adolescents: **“Enguany, els estudiants de primer d'ESO que fins ara han exercit d'assessors del Consell d'Infants, podran participar, per primera vegada, en aquests Pressupostos Participatius. Podran votar en els seus centres de secundària, en un procés paral·lel a les votacions dels alumnes de 4rt, 5è, i 6e”**.

L'aplicació per a mòbils és Martorell, per notificar incidències a la via pública, és una de les propostes dels Pressupostos Participatius que els nens van plantejar l'any passat i que ja està en marxa.

- ➔ EL CONSELL, CREAT L'ANY 2015, PROMOU LA IMPLICACIÓ DELS NENS I NENES EN LA PRESA DE DECISIONS SOBRE TEMES QUE AFECTEN MARTORELL.
- ➔ EN SÓN MEMBRES ALUMNES DE 4T I 5È DE PRIMÀRIA, QUE COMPTEN TAMBÉ AMB REPRESENTANTS DE 6È QUE ELS ASSESSOREN.

# Compromís amb la **infància**

El segell d'UNICEF respon també al treball conjunt que el Govern municipal fa amb les escoles: l'alcalde va a veure periòdicament els alumnes als centres educatius i els infants visiten la sala de plens, on exposen les seves propostes. Es potencia molt el treball amb les famílies i es dediquen molts recursos als espais urbans dedicats a la infància: Martorell, que no arriba als 28.000 habitants, compta amb 63 parcs infantils.

**63 PARCS  
INFANTILS.**



## **La millora dels centres educatius,** una prioritat



La regidora d'Ensenyament de Martorell, **Núria Canal**, ha apuntat la importància del reconeixement d'UNICEF i ha detallat algunes de les actuacions que s'han fet aquest 2018 als centres educatius de Martorell: **"Hem fet millores a les aules, als patis i a altres espais com la cuina o el gimnàs i hem renovat mobiliari i equipaments a molts centres. A l'escola Juan Ramón Jiménez, a més, hem instal·lat un nou ascensor. Són només alguns exemples de la feina feta aquest any 2018. Des del 2015 hem invertit al voltant d'1 milió d'euros en millorar les nostres escoles, i seguirem treballant en aquest sentit, perquè Martorell disposi dels millors serveis educatius"**.

**"DES DEL 2015 HEM INVERTIT AL VOLTANT D'1 MILIÓ D'EUROS EN MILLORAR LES NOSTRES ESCOLES"**



REPORTATGE | INCLUSIÓ

# Martorell, un poble inclusiu

Martorell es va sumar el passat 3 de desembre al Dia Internacional de les Persones amb Discapacitat. L'alcalde Xavier Fonollosa i la regidora Belén Leiva van rebre a la Sala de Plens representants i usuaris del Centre Ocupacional de Can Serra i les fundacions Arc de Sant Martí, Vallparadís i Rosella. Els assistents van prendre la paraula per expressar els seus desitjos d'una societat més justa i igualitària per a tothom. Martorell compta amb diferents centres i institucions des de les quals es treballa perquè les persones amb discapacitat tinguin una vida millor: el Servei de Teràpia Ocupacional, el Servei Ocupacional d'Inserció, el Centre Especial de Treball, l'Escola d'Educació Especial El Pontarró, el Centre de Dia de la Fundació Arc de Sant Martí, la futura residència per a persones amb discapacitat de l'Arc de Sant Martí, la Fundació Tutelar Som Capaços o el Club Social Punt de Trobada.



## Flors amb ànima social a Martorell

A tres quarts de nou del matí obre les seves portes Can Serra, la masia situada sota el Pont del Mil·lenari de Martorell. La casa acull el Servei de Teràpia Ocupacional i el Servei Ocupacional d'Inserció municipals, adreçats a persones amb discapacitat intel·lectual. Les 33 persones usuàries, arriben cada dia amb ganes d'estar junts i de tenir cura de les seves flors, que els esperen pacients, aixoplugades en els hivernacles. L'ambient és distès, i és que aquí la feina es fa de gust. **“Estic molt content de treballar aquí, m'agraden els meus companys i el que faig”**, diu un dels nois amb una rialla. La directora tècnica del centre, **Salomé Moliner**, confirma que **“treballen sense estrès”** i que combinen les tasques diàries amb activitats lúdiques i d'enriquiment més personal que laboral: **“Després d'esmorzar, planifiquen la jornada i surten a fora, on classifiquen el planter, omplen les torretes de terra, planten, reguen i fan tot el seguiment de les flors. Després de dinar es queden a la masia, on fan manualitats i cuinen melmelades amb fruites del nostre hort. A tres quarts de cinc marxen cap a casa”**. L'objectiu del Centre Ocupacional Can Serra, que és municipal, és que les persones usuàries adquireixin les habilitats i els hàbits necessaris per integrar-se al món laboral. **Però la clau del seu èxit és que la feina que fan és molt important pel municipi: Quan les flors estan a punt, es planten als carrers i places de Martorell. “M'agrada molt veure les flors, me'n sento orgullosa,**



**penso: ho hem fet nosaltres”**, diu una altra usuària.

L'alcalde de Martorell, **Xavier Fonollosa**, explica que, gràcies a Can Serra, el poble ha renovat aquest any el màxim reconeixement de Viles Florides, una iniciativa de la Confederació d'Horticultura Ornamental de Catalunya que reconeix els projectes d'enjardinament, ornamentació floral, mobiliari urbà i espais lúdics del país: **“Els nois i noies de Can Serra produeixen cada any prop de 100.000 flors. Tenim el poble molt endreçat des del punt de vista del paisatge urbà, i és gràcies a ells, que ens proporcionen flors amb ànima social”**. Can Serra fa olor avui de pensament, la flor que, amb el fred, substitueix les begonies de l'estiu.







## L'Ajuntament destina la inversió més important del 2019 a un **complex d'habitatges per a persones amb discapacitat intel·lectual**



L'edifici compta amb 2.000 metres quadrats que inclouran 3 plantes amb 20 habitatges i una planta de serveis. El disseny dels pisos prioritza l'accessibilitat cognitiva i la innovació, per facilitar al màxim l'autonomia de les persones que hi visquin. El projecte disposarà de 8 places de respir familiar o estada temporal, amb prioritat per a les famílies veïnes de Martorell.

L'alcalde del municipi, **Xavier Fonollosa**, ha explicat que **"es tracta d'un somni**

**fet realitat perquè aquests habitatges canviaran la vida dels seus usuaris"**. L'Ajuntament aportarà 1 milió i mig d'euros a la construcció del nou edifici, propietat de la Fundació Privada Arc de Sant Martí. El consistori també ha assumit el projecte i la direcció de l'obra, que va començar el passat mes de juliol i acabarà a principis de l'any vinent. El complex s'està construint al costat del Centre d'Atenció Diürna de la Fundació.

La presidenta de l'entitat, **Juana González**, explica així la importància d'aquest projecte: **"Portem 10 anys treballant de valent per aconseguir que les persones amb discapacitat intel·lectual puguin viure com es mereixen. El dia que l'alcalde ens va dir que al 2019 ho tindriem, va ser un dels millors dies que he viscut com a presidenta de la Fundació"**.



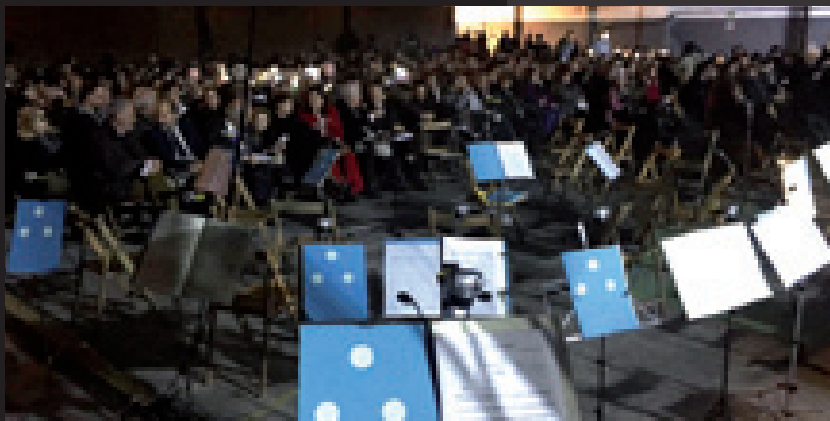
REPORTATGE | FESTES DE NADAL

# El Nadal a Martorell: mig centenar d'activitats per a grans i petits

Martorell es va tornar a omplir de tradició i festa, entre el 14 de desembre i el 5 de gener, amb les 55 activitats incloses al Nadalem.

El tret de sortida a les festes el va donar el Pont del Diable, que, per primera vegada, es va il·luminar. La preestrena de l'espectacle C.A.T.H.A.M.O.S de La Fura dels Baus va ser la proposta més multitudinària del 2018. A l'espectacle hi van assistir prop d'un miler de persones i hi van participar la Coral Ars Nova, el seu director, Xavier Pagès, i la soprano martorellenca, Alba Fernández. La 12a edició de La Màgia del Nadal o la Cavalcada de Reis, van tornar a ser un èxit, i, sobretot els més petits, van gaudir dels espectacles i de la nit més màgica de l'any.

El cicle d'activitats nadalenques va incloure també propostes tradicionals com el pessebre vivent de La Mercè, el tíó de Nadal, els concerts de les corals locals, els Pastufets del Foment, la Fira de Santa Llúcia de Rosanes, les activitats per a La Marató de TV3, les campanades a la plaça de les Hores o les revetlles de Cap d'Any.







## GENT GRAN



# Homenatge a la **Gent**

Prop de 1.250 persones van participar el passat mes de novembre en la 1a Trobada de la Gent Gran de Martorell a Ca n'Oliveras. L'acte, organitzat per l'Ajuntament, en col·laboració amb els espais Buenos Aires i La Vila, va incloure el reconeixement a una vintena de persones que treballen de manera voluntària per la gent gran.

**“Aquest acte és la manera de retre-us un homenatge. De reconèixer a tota la gent gran de Martorell. Perquè com a poble i com a país, som com som gràcies al fet que hi ha hagut una generació com la vostra que ha treballat molt. Aquesta és la vostra festa”,** va destacar l'alcalde de Martorell, **Xavier Fonollosa**.

El regidor de Gent Gran i Salut de l'Ajuntament, **Albert Fernández**, va subratllar la tasca de la vintena de voluntaris que van rebre un reconeixement per la seva dedicació a la gent gran: **“Hi hem inclòs persones que han fet cursos i tallers, voluntaris de diverses institucions com ara l'Hospital o la Creu Roja i els dos presidents dels espais de la gent gran que tenim al nostre poble”**.





Gran



*“COM A POBLE I COM A PAÍS SOM COM SOM GRÀCIES AL FET QUE HI HA HAGUT UNA GENERACIÓ COM LA VOSTRA, QUE HA TREBALLAT MOLT”.*





## PRESSUPOSTOS

# L'habitatge, les polítiques socials i la creació de llocs de treball, prioritats del pressupost de 2019

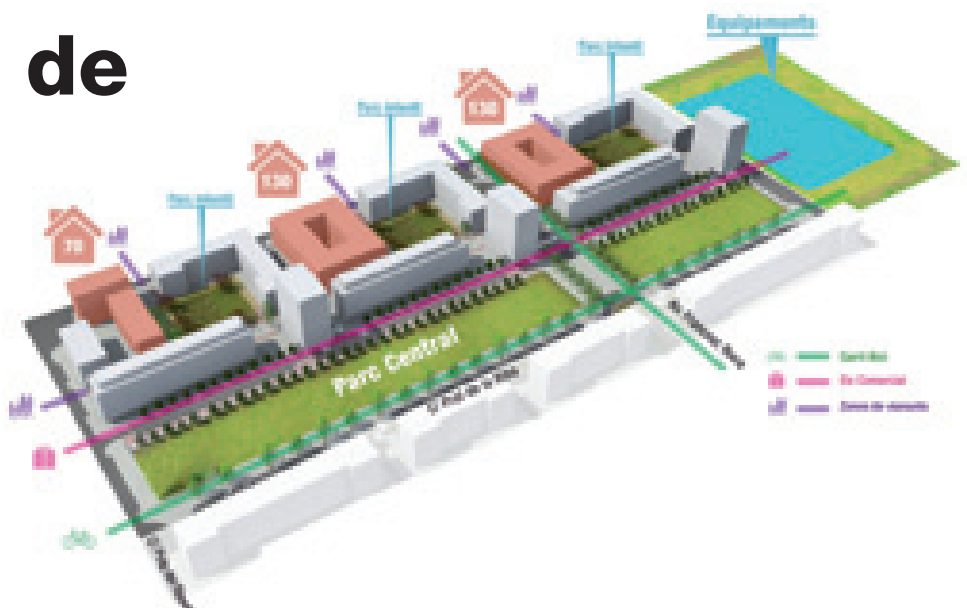
**EL REGIDOR D'HISENDA, JOSEP CASASAYAS, APUNTA: "CONSTRUIREM MÉS DE 300 HABITATGES SOCIALS I INVERTIREM 1 MILIÓ I MIG D'EUROS EN UNA NOVA RESIDÈNCIA A L'ARC DE SANT MARTÍ, I HO FAREM SENSE APUJAR ELS IMPOSTOS"**

El pressupost de l'Ajuntament de Martorell per al 2019 compta amb més de 39 milions 200 mil euros, un 1,4% més respecte l'any anterior. Els comptes prioritzaran les polítiques d'habitatge i les partides destinades a la gent gran i a les ajudes socials, així com la lluita contra l'atur. El regidor d'Hisenda, **Josep Casasayas**, explica que els projectes més rellevants de l'any que ve són la construcció de més de 300 habitatges socials al barri de la Sínia i la nova Residència de la Fundació Arc de Sant Martí per a persones amb discapacitat intel·lectual.

En aquest sentit, ha subratllat: **"El Govern continua prioritant l'atenció a les persones: les famílies i els joves de Martorell necessiten pisos a preus assequibles, que els permetin quedar-se a viure aquí. D'altra banda, els col·lectius amb més necessitats, com les persones amb capacitats diverses, mereixen el nostre màxim esforç, per això la residència de la Fundació Arc de Sant Martí comptarà amb la inversió més important que farem l'any que, 1 milió i mig d'euros"**.

L'alcalde, **Xavier Fonollosa**, ha subratllat que aquest pressupost permetrà acabar la feina començada fa 4 anys: **"Durant aquest mandat, hem refet la via pública a més de 50 carrers, hem estrenat un gran poliesportiu i hem destinat més d'1 milió euros a millorar els nostres centres educatius"**. L'any 2019, ha reblat: **"Continuarem la reforma urbana, perquè millorant els espais públics millorem com a societat"**. Tot plegat, ha afegit, es portarà a terme sense apujar impostos: **"És el cinquè any que mantenim els mateixos tributs i les mateixes taxes. Mentre el cost de la vida va pujant, nosaltres no demanem més esforços als ciutadans de Martorell, busquem ingressos a través d'altres vies i gestionem els recursos que tenim de la manera més rendible"**.

## El nou barri de La Sínia





**“L'ANY 2019, CONTINUAREM LA REFORMA URBANA, PERQUÈ MILLORANT ELS ESPAIS PÚBLICS MILLOREM COM A SOCIETAT”.**

El capítol d'inversions, és aquest any de més de 2,8 milions d'euros, xifra a la qual s'hi ha de sumar **“el milió i mig d'euros que es destinaran a la construcció dels habitatges de la Fundació Arc de Sant Martí, que no està comptabilitzat en aquest capítol, sinó en el de subvencions de capital”**, ha puntualitzat el regidor.

Així mateix, el Departament del Patronat amb més dotació econòmica és el de Benestar Social, que compta pel 2019 amb gairebé 2,8 milions d'euros, un 1,54% més que l'any anterior. Aquests recursos es destinen a ajudes a les famílies en situació de risc, a l'atenció domiciliària, a la inclusió social i a l'atenció a la dependència, entre altres.

Per combatre l'atur, el Govern treballa des del Departament de Promoció Econòmica, que busca recursos externs per oferir formació adequada a les necessitats del teixit empresarial de Martorell, promociona l'emprenedoria i actua com a bossa de treball.

Casasayas ha remarcat que totes les polítiques de l'Ajuntament es financen sense incrementar **“ni un euro”** l'endeutament de l'Ajuntament, que preveu que sigui del 43% l'any 2019, dos punts menys que aquest 2018, i **“molt per sota del que recomana l'Estat”**.

El nou barri de La Sínia està situat entre Torrent de Llops, les Bòbiles i Can Cases. És un eixample residencial pensat per a les famílies. S'hi construiran 1.100 habitatges, un gran parc central, un nou eix comercial, una zona d'oficines i serveis, places i zones per a vianants amb jocs infantils i una àrea d'equipaments públics per dotar dels serveis necessaris el barri.

L'Ajuntament de Martorell hi promourà 330 pisos amb protecció oficial per a garantir l'accés a l'habitatge i facilitar l'arrelament de les famílies de Martorell a un preu assequible. Els pisos seran d'entre 70 i 90 m<sup>2</sup> i inclouran plaça d'aparcament i un traster. Els preus oscil·laran entre els 120.000 i els 160.000 euros, en cas de compravenda, i entre els 450 i els 590 euros/mes en cas de lloguer. Durant l'any

2019 començaran les obres d'urbanització i l'edificació dels habitatges, i es preveu la seva finalització en 24 mesos. Hi podran accedir els martorellencs que portin més de cinc anys empadronats a Martorell.

L'alcalde, **Xavier Fonollosa**, explica que és un barri pensat per a les noves famílies: **“Per a la gent jove de Martorell que pensa en establir-se. Volem que ho puguin fer al seu poble, que no hagin de marxar perquè no s'hi poden pagar un pis.** Sobre el tipus de barri que es construirà, l'alcalde ha definit el projecte com **“una aposta pel disseny, la qualitat i l'eficiència energètica”**. **“Serà un barri modern, que prioritzarà la construcció en alçada. És un mètode més eficient, ja que allibera molt d'espai públic en benefici de la cohesió social”**, ha reblat.

## ESPai LA SÍNIA

A partir de l'1 de febrer del 2019, les persones interessades en un dels habitatges amb protecció oficial, a banda dels canals disponibles, disposaran d'un nou servei d'informació i registre anomenat Espai La Sínia.

L'oficina se situarà a la planta baixa de l'edifici de l'Ajuntament, a la plaça de la Vila, i atindrà els ciutadans, mitjançant cita prèvia, de dilluns a dijous de 10 a 18h, i divendres de 10 a 14h.

Un cop inscrits, els sol·licitants que compleixin els requisits, podran participar als processos d'adjudicació dels pisos.

## VIA PÚBLICA

# S'estrena la remodelació de la **plaça**

La remodelació de la plaça de l'Era del Pedró, al barri de Can Carreras, es fa el passat mes de novembre. La plaça de l'Era del Pedró, amb una superfície de 1.566 metres quadrats, s'ha recuperat com a lloc de trobada per als veïns del barri. L'espai urbà s'ha adaptat per a persones amb mobilitat reduïda, a través d'itineraris de vianants accessibles i s'ha creat una plaça confortable, reubicant l'aparcament existent, repavimentant-la, col·locant nou arbrat i mobiliari urbà, tot permetent l'execució dels ascensors previstos per accedir als edificis, un dels quals ja s'hi ha instal·lat. A més, s'ha creat una nova zona de jocs infantils, s'han disseminat nous parterres enjardinats i s'ha millorat la il·luminació.

L'alcalde, **Xavier Fonollosa**, va recordar: **"Aquesta és una plaça densament poblada que estava plena de vehicles. Hem aconseguit convertir-la en un entorn més amable per a les persones. La reforma ha estat molt ben rebuda pels veïns i així ens ho han fet saber"**.

En només tres anys, ha incidit Fonollosa, s'ha reurbanitzat el 75% del barri de Can Carreras: el passeig de Catalunya, el carrer del Pedró, el carrer de Pau Sendrós, el carrer de Ponent i l'avinguda de Montserrat. **"Ara estem treballant a la zona de Pomfusa on farem 110 aparcaments gratuïts, una zona de descans, jocs infantils i un baixador que connectarà amb l'avinguda de Pau Claris. Ens quedarà actuar al carrer de Sant Joan, al carrer Gomis i al carrer de Sant Lluís, reforma que abordarem l'any 2019"**, ha avançat.

**MÍRIAM RIERA, REGIDORA DE PARTICIPACIÓ:**

**"COM A VEÏNA DEL BARRI EM SENTO MOLT CONTENTA I ORGULLOSA. ELS QUI VIVIM AQUÍ DES DE SEMPRESABEM QUE FEMOLT ANYS DEMANÀVEM QUE S'ENDRECESSIN ELS ESPAIS"**.





# de l'Era del Pedró

## La Font de la Mina celebra el seu bicentenari amb una festa commemorativa

La Font de la Mina va celebrar el passat mes de novembre el seu bicentenari amb una festa, que va incloure el descobriment d'una placa commemorativa, un concert del duet musical format per Laura Miquel i Eugeni Muriel i un vermut gratuït per a tots els assistents a càrrec de l'associació de veïns del barri.





## FEM DANSA

# Companyies, entitats i particulars ballen al so del **Fem Dansa**

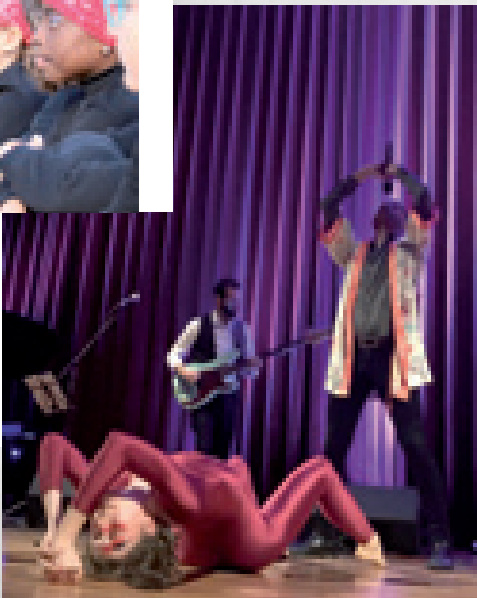
Èxit rotund del 3r Fem Dansa, una cita ja imprescindible a Martorell pels amants d'aquesta disciplina. El certamen va portar a la nostra població companyies professionals com ara La Fura dels Baus, Iron Skulls i Adrià Plana & Les Filles Föllén, que es van combinar amb la nombrosa aportació d'entitats, acadèmies i particulars locals.

El Fem Dansa es va desplegar durant cinc dies augmentant programació fins les 14 activitats. La diversitat n'ha estat un element destacat: espectacles professionals, exhibicions de ball d'entitats i d'acadèmies, tallers d'iniciació, concerts amb dansa, festivals de ritmes – swing i balls llatins-, tributs i fins i tot, cinema temàtic. Actes celebrats en 9 escenaris: l'Enrajolada, la Biblioteca, Ca n'Oliveras, Centre Cultural, El Progrés, l'Ateneu, El Foment, la Casa de Cultura i la rambla de Les Bòbiles.

El regidor de Cultura, Museus i Patrimoni de l'Ajuntament, **Sergi Corral**, destacava: **"Estem molt contents per la rebuda que ha tingut i l'acceptació de la gent, que ha estat molt satisfactòria. Esperem continuar-lo durant molts anys més i seguir comptant amb el suport de la Generalitat de Catalunya, que també l'ha fet possible"**.



**EL FEM DANSA ES DESPLEGA  
DURANT CINC DIES I AUGMENTA  
LA PROGRAMACIÓ.**



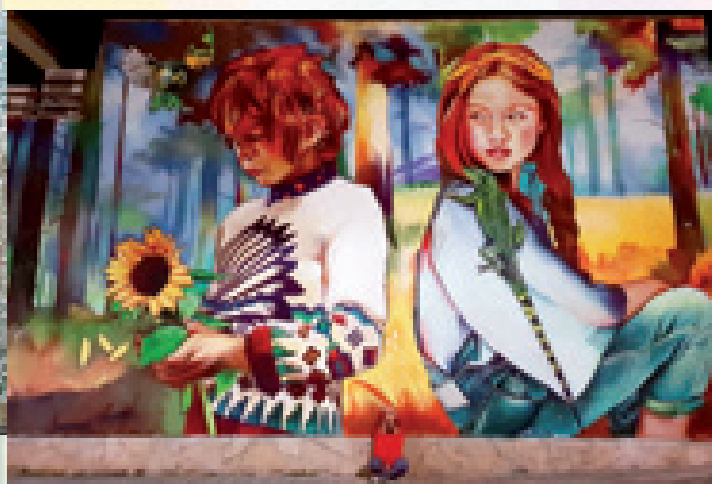
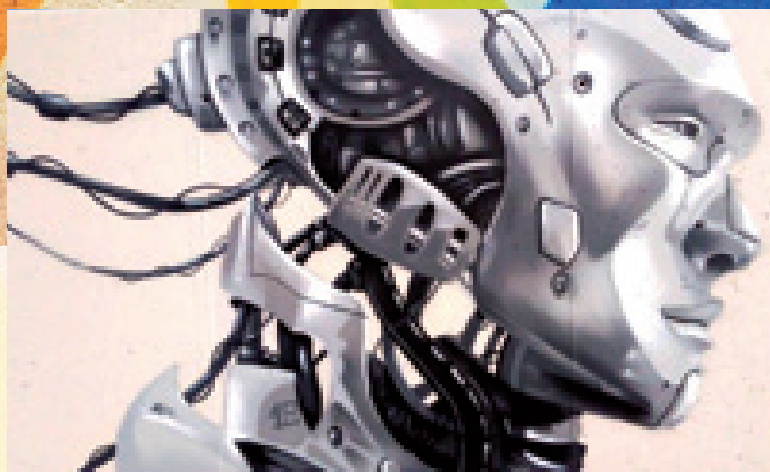
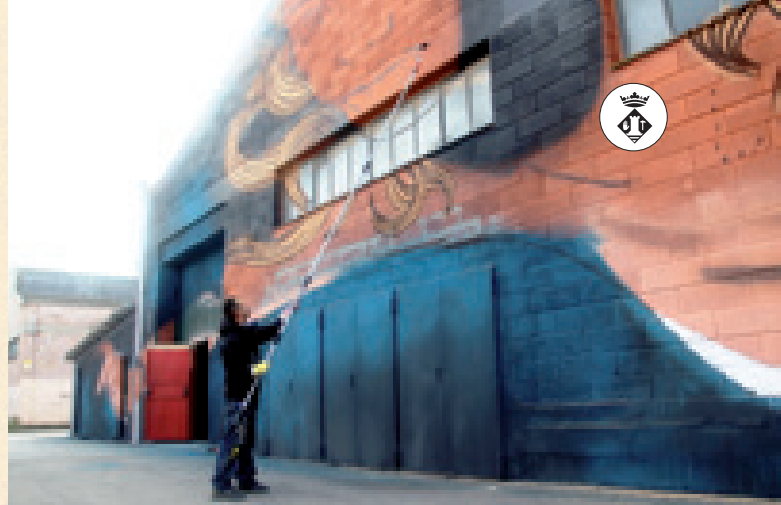


INTARTVENCIO

# Martorell acull el 3r IntARTvenció, un certamen d'art urbà al carrer

Sis artistes van transformar, el passat novembre, diferents espais exteriors de Martorell amb les seves creacions pictòriques, en el marc de la 3a edició de l'IntARTvenció, un projecte de la Regidoria de Cultura, i les entitats Amics de l'Art i Artistes Plàstics. La seva funció és portar l'art al carrer, més enllà dels espais museístics habituals.

Enguany hi van participar Sfhir, Lily, Urih Petados, Mho Dueñas, Gonzalo Alonso i Álex Fernández. El grafiter madrileny Sfhir fa la seva creació a la façana de la Nau 2 de Ca n'Oliveras "on hi ha un projecte ambiciós per a que l'espai esdevingui una Casa de la Música", explica Corral. La lleidatana Lily és a La Vila -a la confluència dels carrers de la Unió i Migdia-; Urih Petados a l'Institut Pompeu Fabra; la martorellenca Mho Dueñas a la plaça 25 de setembre del barri de Rosanes, i els gallecs Gonzalo Alonso i Álex Fernández -que repeteixen de l'any passat- a l'Skate Park.





## MUNICIPAL



# Entra en vigor la nova Ordenança de tinença, protecció i convivència d'animals

*LA NOVA ORDENANÇA MUNICIPAL, EN VIGOR DES DE L'1 DE GENER, INCLOU LA IDENTIFICACIÓ GENÈTICA DELS GOSSOS, UN PROCÉS QUE ELS CIUTADANS PODRAN FER GRATUÏTAMENT ALS CENTRES VETERINARIS DE MARTORELL, DURANT UN ANY.*

### ➔ IDENTIFICACIÓ GENÈTICA DELS GOSSOS

Fins ara els gossos es podien registrar amb el microxip homologat. A partir d'ara, a banda d'aquest sistema, s'haurà d'identificar l'animal també amb una analítica d'ADN, a través de la sang o de la saliva de l'animal.

#### **On s'ha de fer?**

La identificació genètica es farà en un centre veterinari, on es realitzarà l'extracció de mostra per analitzar i es lliurarà al propietari una placa identificativa.

#### **Quin cost té?**

Els propietaris disposen d'un any per censar de manera gratuïta els animals a qualsevol dels centres veterinaris de Martorell. A partir de l'1 de gener del 2020, el cost de la identificació genètica i de la placa l'haurà d'assumir el propietari del gos, i serà d'entre 32 i 39 euros.

### ➔ ALGUNS EXEMPLES D'INFRACCIONS

No recollir les deposicions fecals dels gossos i altres animals a la via pública.

Deixar que els animals orinin en els parcs infantils, zones d'esbarjo i façanes d'edificis

Portar el gos sense corretja a la via pública en a les zones comunes dels espais privats

No tenir inscrit l'animal de companyia al cens municipal.

### ➔ LES SANCIONS: ES MULTIPLIQUEN PER 20

Les infraccions de l'Ordenança se sancionen amb multes des de 150 fins a 600 euros. Fins ara, la sanció màxima era de 30 euros.

# Cuida'l Registra'l No costa res

**#ADNGuau!**

Campanya d'identificació  
canina per ADN.

Recull  
les caques del  
teu gos.  
L'incivisme  
es paga car.

Servei gratuït  
en els veterinaris  
de Martorell fins  
al 31/12/19.

Segueix-nos



Més informació:  
[www.martorell.cat](http://www.martorell.cat)  
T 937753434



Ajuntament  
de Martorell



## BREUS | ESPORTS

### La Unió Futbol Sala Martorell presenta els equips de la seva primera temporada en actiu

El Pavelló Esportiu de Can Cases va acollir el passat mes de novembre la presentació dels equips de la Unió Futbol Sala Martorell (UFSM), l'entitat que aplega els conjunts del Futsal 2010, l'AE Martorell i l'equip de l'Arc de Sant Martí.

En total, 19 equips que sumen més de 200 jugadors. A Martorell, mai abans una entitat havia reunit equips base i de competició de futbol sala fins al naixement de la UFSM.



### El CN Martorell lliura els premis del Trofeu Massana

El Progrés va acollir ahir l'entrega de premis als millors nedadors que han pres part en la 74a edició del Trofeu Massana, que promou el Club Natació Martorell. L'entitat, presidida per Eva Rodríguez, va reconèixer els millors esportistes de les 13 categories en què es va competir.

El Trofeu Massana s'ha nedat durant quatre divendres consecutius del mes de novembre i ha permès que nedadors d'edats compreses entre prebenjamí i absolut nedessin metres i busquessin els seus millors temps. A més, també hi han pres part nedadors dels grups Escola Aquàtica i Natació Esportiva.



## El Club Bàsquet Martorell presenta els seus equips

El Pavelló Esportiu Municipal va acollir el passat novembre la presentació dels 14 conjunts del Club Bàsquet Martorell de la temporada 2018-2019, que sumen més de 150 jugadors.

La presidenta del club, Laura Amat, ha destacat el creixement de la base blava i també el paper de les nenes i ha afirmat: "Haurem de fer més equips perquè hi càpiguen totes".

L'equip d'Special Olympics (amb nois i noies amb discapacitat intel·lectual) també suma en l'organigrama blau, i Amat n'ha posat en valor l'orgull i l'esforç que fan, competint també en la seva lliga.



## El martorellenc Pep Mas, al Dakar

El pilot Pep Mas és el primer martorellenc en participar al Ral·li Dakar, que s'ha celebrat al Perú, entre el 6 i el 17 de gener de 2019, en la seva 41a edició. El passat mes de novembre, durant la presentació de l'equip, el pilot subratllava la importància del repte: "Sempre ha estat el somni de la meua vida poder participar-hi i ara, amb l'ajuda dels amics, dels patrocinadors i de l'Ajuntament de Martorell puc dur-lo a terme".



## Novetats en la presentació dels equips del Club Volei Martorell

El Club Volei Martorell va presentar al novembre els vuit equips amb què ha engegat la temporada 2018-19. Prop d'una setantena d'esportistes vesteixen els colors de l'entitat, que enguany suma un equip més a la categoria infantil, amb dos en total. El president del club, Manolo Tena, va avançar que ja es treballa per poder comptar amb un equip de categoria sènior la propera temporada.







**Núria Canal i Pubill**

PDECAT



## ATENCIÓ I RECONeixEMENT PER A LA GENT GRAN DE MARTORELL

Hem començat el 2019 amb la mateixa il·lusió que fa 4 anys, quan vam entomar la responsabilitat de treballar plegats per millorar Martorell. Un bon punt de referència per conèixer la qualitat de vida d'un poble és la seva gent gran. Atendre les necessitats dels avis i àvies de Martorell és un dels reptes més importants a què fem front cada dia.

El percentatge de població de més de 65 anys a Martorell ha anat creixent en els darrers anys i continuarà augmentant. Per això, tenim el deure de planificar i implementar les millors polítiques per a la gent gran, referents d'experiència i saviesa i, sovint, suport de valor incalculable per a les famílies.

L'èxit d'iniciatives com el Bon veïnatge, per a la detecció i prevenció de situacions d'aïllament social, o la creació de programes intergeneracionals com Escoleta d'avis, Una carta un amic, Lectura sense edat o Posa't guap@, ens fan sentir orgullosos de

Martorell. Cal tenir molt present la implicació de voluntaris i voluntàries que, amb dedicació i entusiasme, participen en aquestes activitats, és el que garanteix el seu èxit.

Aquest 2018 també hem pogut celebrar la 1a Trobada per a la Gent Gran, una festa d'homenatge que va reunir 1.300 persones a Ca n'Oliveras i que ens va permetre, per unes hores, demostrar tota la nostra admiració i reconeixement per la seva aportació al poble.

Volem seguir treballant per un envelliment actiu, perquè aquesta etapa de la vida sigui una nova oportunitat d'aprendre, divertir-se i fer nous amics. I sobretot, perquè sigui un moment de la vida en què la nostra gent gran se senti ben atesa i segura, amb eines, que, com la teleassistència, ens permeten fer un bon seguiment de la seva salut i el seu benestar. Aquesta voluntat es tradueix al pressupost municipal del 2019, en els recursos destinats

a Atenció Domiciliària i a Teleassistència, que augmenten considerablement.

Finalment, cal agrair la tasca que fan els dos esplais del poble, el de Buenos Aires i el de la Vila. Porten més de 30 anys erigint-se com a punt de trobada, lleure i formació de la gent gran de Martorell, i ho fan molt bé. Per això seguirem fent-los costat en tot allò que proposin per millorar la vida dels nostres avis i àvies.

Un gran poble és aquell que, entre d'altres moltes coses, es preocupa de la seva gent gran.



**Lluís Tomàs**

PSC



## LA HISTÒRIA INTERMINABLE (Capítol XIII: Un SI pels compromisos socials)

El diàleg i el consens tan reivindicat pels socialistes de Martorell han sigut clau perquè, en el darrer Ple, el nostre grup votés favorablement a l'aprovació del Pressupost Municipal pel proper any 2019. Malgrat no estar d'acord en certs aspectes continuistes d'aquest Pressupost, el motiu principal d'aquest SI va ser prioritzar i posar èmfasi a la inclusió i acceptació per part de l'equip de govern de les nostres propostes, presentades amb l'objectiu de millorar la qualitat de vida de la ciutadania, especialment, d'aquells col·lectius més desfavorits i desprotegits.

Les nostres propostes parlaven de:

- Dotacions econòmiques nominatives per a persones titulars del títol de família monoparental, equiparant-les així amb el col·lectiu de família nombrosa; per tal de posar en marxa un pla de millores per superar les barreres arquitectòniques amb un clar objectiu: millorar la mobilitat i accessibilitat de les persones amb mobilitat reduïda, per a la mi-

llora de la seguretat viària en diferents carrers del municipi, especialment, en punts situats com a l'avinguda Fèlix Duran i Cañameras (sortida a l'Esplai de Gent Gran de Buenos Aires) i per millorar l'estat actual dels diferents polígons industrials existents.

- Partides pressupostàries de nova creació sobre 'Ajuts econòmics per al pagament del lloguer de l'habitatge habitual i permanent a joves d'entre 18 i 35 anys' per facilitar-ne la seva emancipació; per desenvolupar i posar en marxa un pla d'ocupació, estrictament de gestió municipal, dedicat a l'arranjament d'habitatges destinats al col·lectiu de Gent Gran; per fomentar l'activitat econòmica en locals actualment buits, així com la recuperació de locals inactius.

- Augment de la dotació pressupostària en les partides ja existents de: Teleassistència domiciliària, conservació i manteniment xarxa clavegueram i, finalment, el servei

d'antiplagues i desratització a la via pública i edificis municipals.

Tanmateix, un dels factors claus en donar suport al Pressupost del 2019 va ser la dotació econòmica atorgada a la Fundació Arc de Sant Martí per a la construcció de la nova residència per a persones amb discapacitat intel·lectual.

No cal dir que el nostre compromís és i serà el seguiment exhaustiu i rigorós a l'equip de govern perquè, d'una vegada, les nostres propostes esdevinguin una realitat.

Finalment, vull agrair a totes i cadascuna de les persones i entitats la seva contribució per a que la ciutadania de Martorell hagi gaudit, novament, d'unes festes nadalenques envoltades de màgia i d'il·lusió.



Aquest espai està reservat als grups municipals per tal que puguin exposar la seva opinió en relació a temes d'interès públic. L'Ajuntament de Martorell no es responsabilitza dels continguts, opinions i dades que continguin els articles dels grups municipals publicats en aquest Butlletí Municipal. La responsabilitat del contingut és exclusivament dels seus autors. L'Ajuntament de Martorell tampoc és responsable, ni indirectament, ni subsidiàriament dels danys i perjudicis de qualsevol naturalesa derivats dels continguts dels articles que puguin produir a tercers.



## PRESSUPOSTOS 2019: LA NOVA TRIPLE ALIANÇA

### Assemblea

MOVEM  
MARTORELL

Aprovar uns pressupostos no és qualsevol cosa. Per definició qui controla el pressupost municipal és qui té el poder de dur a terme el projecte polític que representa la força en el Govern.

Aquests pressupostos, aprovats amb l'únic i històric vot a favor del PSC, són una fotocòpia dels darrers anys. Uns pressupostos antisocials i injustos, que no tenen en compte la capacitat econòmica de les famílies, que mantenen ajuts universals, com el dels llibres, que continuen amb la tendència a privatitzar-ho tot per afavorir empreses privades i perdre qualitat i llocs de treball dignes.

Recolzar un pressupost suposa compartir l'ordre de prioritats i polítiques que el partit al Govern durà a terme durant l'any. Però també suposa donar el vist-i-plau a la seva gestió.

Venim d'un pressupost que s'ha tancat amb partides senceres sense gastar. Quina credibilitat té doncs el

que ens presenten si demostren que és paper mullat, que després no es gasta o modifiquen constantment allò que havien previst gastar? Cada any deixen d'invertir una part important del pressupost: més de 8M d'€ al 2017. El Govern li diu "estalvi", nosaltres irresponsabilitat. De debò tenint la taxa d'atur més alta de la comarca no saben on invertir tots els recursos? Alguns exemples concrets:

Ajuts al comerç: pressuposten 25.000€, en gasten 0.

Programa d'ajudes a la creació d'ocupació: de 58.531€ en gasten 0.

Ajuts per al pagament d'impostos i taxes: pressuposten 60.000€, en gasten 0.

Programa de suport a les famílies en crisi: pressuposten 663.400€. En gasten 208.555€, un trist 30%.

Votar a favor del pressupost és, per tant, aprovar un projecte de ciutat, que no compartim, i una gestió

objectivament dolenta. I a més enguany també suposa aprovar les formes d'un Govern que ha presentat el pressupost a la oposició amb 25 minuts de marge. No han recollit cap proposta de la ciutadania malgrat que el reglament de Participació Ciutadana recull la figura de l' "audiència pública".

Movem Martorell vam presentar 22 propostes que han rebutjat sense tan sols debatre-les perquè suposen un ordre de prioritats diferent al seu: un ordre on més important que arranjar voreres sigui que serveis públics com el CIES, llars d'infants, escola d'anglès o activitats esportives siguin accessibles per a tothom, sigui quina sigui la seva capacitat econòmica. Movem Martorell estem clarament allunyats del seu ideari que posa per davant de la igualtat i la justícia social els interessos privats i la política del titular fàcil.



Sergi  
Corral

GM ERC



## AIXÒ NO S'ACABA AQUÍ

Mires enrere i, tot i que sembla ahir que al juny del 2015 vam iniciar un projecte, avui, amb els primers passos del 2019, es mantenen les ganes de continuar. Això no s'acaba aquí.

Són, moltes i moltes les hores dedicades a la feina que se'ns va encomanar, ja no sols a les de les nostres pròpies regidories, sinó de totes elles. Com molt sovint diem, es tracta d'una feina d'equip, on els èxits i també les pífies són de tots. De tots aquells que s'han arremangat, aquells que, pensant en Martorell, hem dedicat molt de temps a pensar els projectes, a millorar-los, a produir-los i, un cop acabats, a valorar-los. Perquè també és moment de valoració, de veure què hem fet bé, però també per veure com es pot fer encara millor. Però sobretot en com no s'han de fer les coses. Mantenir la coherència i l'honorabilitat. Ser respectuosos amb els companys i no caure en la provocació. No són pocs els entrebancs, per no dir les travetes

que alguns posen sense miraments, però també és cert que aquests et fan més àgils a l'hora de saltar-los, més encara quan qui posa la poteta ni tan sols s'arremanga les mànigues, pensa només en ell mateix i no en Martorell.

Cal mantenir-se ferm en el que ens va motivar fa quatre anys: la il·lusió en fer un Martorell millor, més modern, més atractiu, més cohesionat i participatiu, més sostenible, més solidari, més cultural. Consolidant el que eren nous projectes, i fent un punt i seguit amb els que es generen. Un camí que no s'atura. Els propers: un nou barri amb nous equipaments, com ara la projecció del barri de la Sinia o el que serà la Nau 2, una nova casa de la música on tothom, joves i no tan joves puguin gaudir d'una programació de concerts i discoteca de caps de setmana.

Acabar l'any sempre dona certa perspectiva del passat, però sobretot et

dóna una d'encara millor i més important, la del futur. Encarar l'any que arrenca amb la mateixa il·lusió, amb les mateixes ganes i amb el reforç de l'experiència consolidada. Sense abaixar la guàrdia ni l'ànim. Sense perdre el somriure. Com una font d'aigua que mai s'acaba. Com la cultura, inesgotable i inabastable, només cal trobar-la.



Vicente  
Casal

PP



## NUESTRAS PROPUESTAS SOBRE LAS VIVIENDAS SOCIALES

Como ustedes ya sabrán, en los terrenos de la Sinia el Ayuntamiento de Martorell va a construir viviendas sociales. Es algo necesario que desde el Grupo del Partido Popular siempre hemos defendido y queremos explicarles cuales van a ser nuestras propuestas al respecto en uno de los asuntos más importantes de la próxima legislatura.

Antes de enumerarlas queremos mostrar nuestra sorpresa dado que se van a abrir las inscripciones a pocos meses de las elecciones municipales y ello solo obedece a motivos electorales. Tiene que quedar claro que estas viviendas no las va a pagar el gobierno de turno de su bolsillo sino todos los ciudadanos de Martorell. No son suyos, son nuestros y vigilaremos que su adjudicación no obedezca a criterios políticos ni electorales

1. La vivienda publica ha de ser de alquiler, no de compra. No hay nada más injusto que destinar dinero público para propiedades privadas de

unos cuantos. Hoy lo necesita una persona por sus circunstancias personales y de aquí a cinco años lo necesitará otra persona. El alquiler público garantiza una rotación y un control del propio precio del alquiler. Si hoy en día hubiera un parque de alquiler público a un precio sensato no veríamos ofertas de 800 Euros por un piso de 50 metros como estamos viendo.

2. No nos parece justo que para acceder se pueda exigir estar empadronado los últimos cinco años. Hay muchas personas que han residido 20 años en Martorell, que se han tenido que marchar a otras localidades por que el alquiler es mas barato y encima por ello no puedan acceder a una vivienda pública, en detrimento de otras personas que llevan cinco años residiendo pero sin ningún tipo de arraigo social ni familiar en Martorell. Propondremos que cuenten los años de empadronamiento totales, no los últimos cinco.

3. Han de tener preferencia los más vulnerables, sobre todo familias monoparentales, gente mayor sin recursos y familias con rentas bajas. Nos opondremos a que se destinen viviendas a otras causas ajenas al interés de los martorellenses como viviendas para refugiados, pisos tutelados para reinserción de presos y reubicación de ocupas.

4. Controlaremos que los beneficiarios no realquilen los pisos, hagan negocio y se lucren con ellos, como desgraciadamente se han dado casos de viviendas sociales puestas en alquiler en páginas web importantes.



SOM  
MARTORELL

## HAY AMORES QUE MATAN

A muchos nos sorprende el crecimiento repentino de un partido político nuevo como Vox, con sus 395.978 votos en Andalucía, sobre todo cuando hace apenas 4 años sacaban poco más de 18.000.

Para la prensa, el estilo Vox desborda y ofende, es una máquina de hacer titulares y atropellar corrección política. Vox tiene un discurso claramente salva-patrias, pero a la vez europeísta. Vox aglutina a los rebotados del PP sin complejos, muy populares porque, mientras parte de la izquierda pasa el rato debatiendo sobre si hay "presos políticos o políticos presos" o los chistes que ofenden en Twitter, ellos seducen a miles de personas con problemas básicos, como el alquiler o el paro, y cargan el muerto, como suele hacer la derecha revolucionaria, al primero que pasa por allá, preferiblemente al moreno, ateo, republicano o antifranquista.

Vox son los defensores de una España anticomunista, implacable con la gente que piensa demasiado. Vox hace campaña apostando por los valores conservadores, la cultura "de la vida y la familia" a la vez que por una política económica neoliberal, donde, como siempre, el esfuerzo productivo será de los trabajadores, los beneficios serán privados, para unos pocos, y el que quiera sanidad, educación o cualquiera de esos lujos de comunistas, que se lo pague. Así es difícil tener ninguna cultura real de la vida y la familia, pero hay más contradicciones: Vox, siendo un partido que juega a las elecciones y los parlamentos, está tan lejos de los currantes como Arabia Saudí de poner una franquicia de jamones de Enrique Tomás o cuidar los derechos humanos. Mientras hablan de patria y españolidad, nada dicen de lo injusto que es seguir soportando la corrupción y la monarquía, con un rey (Borbón) que, para más INRI, es

de una dinastía francesa, un sistema bancario de usureros, bien engrasado y conectado con el sistema político y judicial, capaz de frenar y corregir sentencias a su gusto, como la de los gastos hipotecarios. En la amada España de Vox nada se dice de las órdenes religiosas infiltradas en la educación, como el Opus Dei (al que CiU pasó años subvencionando escuelas) o de la necesidad de que el Estado se dedique a atender las necesidades de los ciudadanos más que a menear banderitas. Como dijo una vez un viejo político "Vd. dice que ama mucho a su país, pero hay amores que matan".



# FORMACIÓ OCCUPACIONAL

CURSOS  
2017  
2018



+info TEL. 93 775 31 01  
 @moliempresa  
 moliempresa  
 www.promocioeconomica.cat  
 molieempresa@martorell.cat

## Certificat de professionalitat "Activitats auxiliars de Magatzem" (250 hores)

- i** Certificat Professionalitat Nivell 1  
 Durada del curs: 250 hores totals (170h teòriques, 40 formació complementària i 40 h pràctiques)  
 Perfil d'entrada: Sense coneixements previs / Formació bàsica
- 🕒** Dates: de gener a abril de 2019  
 Horari: de dilluns a divendres de 9.00 h a 13.00 h
- 📍** Centre de Promoció Econòmica Molí Fariner.

## Curs "Anglès A1" (195 hores)

- i** Especialitat formativa No Certificat de professionalitat  
 Durada del curs: 195 hores totals (150h teòriques, 40 h formació complementària i 5 h exàmen oficial)  
 Perfil d'entrada: SENSE CONEIXEMENTS PREVIS, principiants.
- 🕒** Dates: de gener a març de 2019  
 Horari: de dilluns a divendres de 9.00 h a 13.00 h
- 📍** Centre de Promoció Econòmica Molí Fariner.

## Certificat de professionalitat "Operacions Auxiliars de serveis administratius i generals" (470 hores)

- i** Certificat Professionalitat Nivell 1  
 Durada del curs: 470 hores totals (390 h teòriques, 40 formació complementària i 40 h pràctiques)  
 Perfil d'entrada: Sense coneixements previs / Formació bàsica
- 🕒** Dates: d'abril a juliol de 2019  
 Horari: de dilluns a divendres de 9.00 h a 14.00 h
- 📍** Centre de Promoció Econòmica Molí Fariner.

## Curs "Anglès B1" (285 hores)

- i** Especialitat formativa No Certificat de professionalitat  
 Durada del curs: 285 hores totals (240 h teòriques, 40 h formació complementària i 5 h exàmen oficial)  
 Perfil d'entrada: Nivell A2 acreditat o contrastable mitjançant prova específica de nivell.
- 🕒** Dates: de gener a juliol de 2019  
 Horari: Dilluns, Dimecres i Dijous de 15.00 h a 19.00 h
- 📍** Centre de Promoció Econòmica Molí Fariner.

## Certificat de professionalitat "Activitats auxiliars de comerç" (310 hores)

- i** Certificat Professionalitat Nivell 1  
 Durada del curs: 310 hores totals (230 h teòriques, 40 formació complementària i 40 h pràctiques)  
 Perfil d'entrada: Sense coneixements previs / Formació bàsica
- 🕒** Dates: d'abril a juliol de 2019  
 Horari: de dilluns a divendres de 9.00 h a 14.00 h
- 📍** Centre de Promoció Econòmica Molí Fariner.

# +info

www.moliempresa.cat



**i** + info al tel. 93 775 31 01 o [moliempresa@martorell.cat](mailto:moliempresa@martorell.cat)

# Fest'ho al Carnaval



**Martorell**

**02**  
de març  
del 2019

