



Ajuntament
de Martorell

martorell

BUTLLETÍ D'INFORMACIÓ MUNICIPAL

NÚM. 241
OCTUBRE | 2022



MARTORELL ESTRENA EL PARC URBÀ MÉS GRAN DEL BAIX LLOBREGAT NORD

Comença
un nou curs
escolar

Èxit de participació
a la Festa Major i al
PAS

L'Ajuntament ret
homenatge a les entitats
esportives locals



UMAMI

📍 Carrer de Francesc Macià, 5, 08760 Martorell, Barcelona
 ☎ 93 717 150 103

Nous comerços a Martorell

Benvinguts!



NOMAD SALUD

📍 Calle Puig del Ravell numero 61 Local 1
 ☎ 93 722 291 125
 📧 @nomad.salud



MASLIFE

📍 Rambla de les Bòbiles, 22
 ☎ 93 455 2674



WINFOR SIBAIX
 PRODUCTES I SERVEIS INFORMÀTICS

📍 Av. Sant Antoni Maria Claret, 6
 ☎ 93 274 1419
 ✉ info@winforsystems.com



TENS UN NEGOCI NOU A MARTORELL?

Envia un correu a comunicacio@martorell.cat i es publicarà al proper *Butlletí d'informació municipal*.

INFORMACIÓ

-  **AJUNTAMENT DE MARTORELL** | 93 775 00 50
-  **TRANSPORT URBÀ** | 93 775 34 34
-  **FGC** | 012
-  **RENFE** | 902 240 202 · 900 200 212
-  **TAXI MARTORELL** | 93 775 24 45 (24 h)
www.taximartorell.com
-  **POLICIA LOCAL** | 93 775 07 83
-  **MOSSOS D'ESQUADRA** | 088 · 112
-  **BOMBERS** | 93 775 10 80 · 93 775 10 85
-  **PARRÒQUIA SANTA MARIA** | 93 775 00 89
-  **PARRÒQUIA CRIST SALVADOR** | 93 775 39 18
-  **CREU ROJA** | 93 775 05 50
-  **URGÈNCIES MÈDIQUES** | 061
-  **SANITAT RESPON** | 902 111 444
-  **VISITES MÈDIQUES** | www.gencat.cat/ics
-  **HOSPITAL ST. JOAN DE DÉU** | 93 774 20 20
-  **SERVEIS FUNERARIS** | 93 775 55 52
-  **CORREUS I TELÈGRAFS** | 93 775 11 46
-  **INFO GENERALITAT** | 012
- MOBLES I TRASTOS VELLIS** | 93 775 34 34
- DEIXALLERIA MUNICIPAL** | 93 776 52 34
- AIGÜES DE MARTORELL** | 93 775 10 28
- RÀDIO MARTORELL** | 93 775 5252
- BIBLIOTECA** | 93 775 60 60
- OMIC** | 93 775 37 52
- GAS NATURAL** | 902 079 997
- FECSA-ENDESA** | 902 507 750 (info)
902 536 536 (avaries)

FARMÀCIES

- CURTO** | 93 775 23 13
C. Sant Esteve Sesrovires, 6 (Camí Fondo)
- DE DIOS** | 93 775 32 29
C. Comerç, 5 (Estació Renfe)
- DOMINGO** | 93 517 52 48
C/ Dr. Lluís Gayà 11-13 (Passeig de Catalunya)
- HERNÁNDEZ** | 93 776 51 73
C/ Lluís de Requesens, 4 (Buenos Aires)
- LAIA ROVIRA** | 93 775 02 89
C. Pau Claris, 3 (Ctra. Nacional II)
- MASSANEDA** | 93 774 19 54
Pl. V. Rodríguez, 1 (Buenos Aires)
- MIRALLES CISQUER** | 93 774 26 46
Pl. Frederic Duran, 3 (Torrent de Llops)
- MONTSERRAT MIRALLES VIA** | 93 776 52 25
Av. Germans Martí, 25 (Plaça del Vi)
- PARERA** | 93 775 18 97
Pl. de La Vila, 11 (La Vila)

FARMÀCIES DE GUÀRDIA

- | | |
|------------------------|------------------------------|
| 1-2 octubre - DOMINGO | 11 octubre - MASSANEDA |
| 3 octubre - ROVIRA | 12 octubre - DE DIOS |
| 4 octubre - PARERA | 13 octubre - DOMINGO |
| 5 octubre - MASSANEDA | 14 octubre - ROVIRA |
| 6 octubre - DE DIOS | 15 -16 octubre - PARERA |
| 7 octubre - DOMINGO | 17 - 23 octubre - HERNÁNDEZ |
| 8 - 9 octubre - ROVIRA | 24 - 30 octubre - M. VIA |
| 10 octubre - PARERA | 31 oct. - 6 nov. - MASSANEDA |

CRÈDITS

MARTORELL
 Butlletí d'Informació Municipal
Edició i redacció:
 Ajuntament de Martorell
Dipòsit legal:
 B-17.326-81
Disseny i maquetació:
 info@barretinastudio.cat
Imatges:
 Ajuntament de Martorell
 GRISPHOTO
Impressió:
 SRP I SERVEIS GRÀFICS
Tiratge:
 11.000 exemplars
Aquest butlletí es distribueix gratuïtament per totes les bústies del municipi i en els edificis on es faciliti l'entrada del repartidor. Si no el rebeu correctament, comuniquem-nos-ho a l'adreça electrònica comunicacio@martorell.cat

PARTICIPA

Els veïns que ho vulguin, poden fer ús del Reglament de Participació Ciutadana fent arribar les seves cartes a l'adreça comunicacio@martorell.cat. Hi ha de constar nom i cognoms, DNI, adreça i telèfon. Les cartes no poden superar les 20 línies. Es reserva el dret de publicar o esmenar el text.



Tornem a omplir els carrers de Martorell

Hem encetat aquest setembre amb forces renovades per a la tornada a la feina. Enguany, després d'un estiu on hem patit nombroses onades de calor i hem hagut de tenir especial cura per prevenir incendis. Per sort, no hem lamentat cap incident greu al nostre entorn natural derivat de la calor, una prova més del civisme i el respecte pel medi ambient de tots els martorellencs i martorellenques.

L'inici de la tardor és, com cada any, el tret de sortida d'un nou curs escolar. Els nens i nenes han pogut retrobar-se amb companys i mestres, aquest any sense les restriccions que van marcar l'inici dels cursos anteriors.

La tornada a la normalitat també ha marcat la **nostra Festa Major, que ha batut rècords històrics d'assistència i on ha regnat en tot moment la prudència, l'optimisme i el bon ambient**. Més de 10.000 persones van assistir als concerts del carrer Josep Vilar, una fita que demostra que la gent tenia ganes de passar-ho bé, de gaudir de l'estiu i del poble.

Com sempre, aquesta Festa Major no hagués estat possible sense l'esforç de moltes persones que han treballat perquè tot el poble pogués gaudir de les activitats. Vull donar les gràcies a totes les persones, entitats i as-

sociacions que han treballat de valent perquè tot sortís a la perfecció en aquesta Festa Major tan esperada per tothom.

Tot i que les xifres han millorat, l'epidèmia continua existint i cal que seguim prenent mesures per a evitar la propagació del virus. A partir d'aquesta tardor es començarà a punxar la quarta dosi de la vacuna, que coincidirà amb la campanya de vacunació de la grip. Aquesta segona **dosi de reforç és imprescindible sobretot per la població més vulnerable, les persones grans**. L'única forma de combatre el virus, que encara és present, és la vacunació.

Al mateix temps, cal que alcem la mirada i treballem pensant en el futur. En aquest sentit, aquest mes **hem inaugurat el Parc Central del nou barri de la Sínia**, que esdevé una nova àrea de centralitat al nostre poble. Es tracta del Parc Central de Martorell on, fins ara, no teníem un espai com aquest. A partir d'ara tindrem un **gran pulmó verd a Martorell** amb 20.000 metres quadrats d'espai públic amb zones verdes, zones de passeig i estada, i amb àrees de jocs infantils.

Martorell ha crescut d'una forma molt gradual, però cada vegada que ho ha fet ha estat amb els criteris urbanístics de l'època,

aconseguint barris amb una gran qualitat de vida. El nou barri de la Sínia és un pas més en aquesta direcció: l'important no és créixer, sinó créixer bé.

Des de l'inici, el nou barri de La Sínia va ser concebut com un barri modern, que aposta pel disseny, la comoditat i l'eficiència energètica. Des de l'Ajuntament estem plenament alienats en la lluita contra el canvi climàtic i, per tant, tant el nou barri de La Sínia com els edificis que hi construïm en seran un exemple.

Entre tots seguirem transformant i millorant Martorell, fent realitat tots aquells projectes que facin progressar el nostre poble. Un poble modern, amb espais públics de qualitat i pensant en un urbanisme al servei de les persones. Un urbanisme que porti benestar i qualitat de vida dels veïns i les veïnes de Martorell.

XAVIER FONOLLOSA I COMAS

Alcalde de Martorell

SEGUEIX-LO A: [Facebook.com/xavier.fonollosacomas](https://www.facebook.com/xavier.fonollosacomas)

Alcaldia@martorell.cat

<http://alcalde.martorell.cat>

[@xavifono](https://twitter.com/xavifono)

[@xavifono](https://www.instagram.com/xavifono)

674 118 230

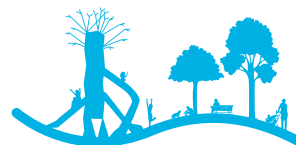


Martorell estrena el parc urbà més gran del Baix Llobregat Nord



MULTITUDINÀRIA INAUGURACIÓ DEL

Parc Central **LA SÍNIA**



- **MÉS DE 12.000 PERSONES VAN ASSISTIR AL CONCERT D'ÍNDIA MARTÍNEZ**
- **A LA TARDA, ELS MÉS PETITS VAN GAUDIR D'ACTIVITATS INFANTILS I L'OBERTURA DEL GRAN TOBOGAN QUE VA APLEGAR MÉS DE 2.000 CIUTADANS**

L'Ajuntament de Martorell va organitzar una gran festa per inaugurar el **Parc Central de la Sínia**, un espai verd, públic i de lleure al nou barri. L'acte va aplegar tallers i activitats infantils, actuacions musicals, ballada dels Gegants, Capgrossos i Bastoners de Martorell, i el **concert de la cantant Índia Martínez** on es van congregar **més de 12.000 persones**.

La jornada va transcórrer sense incidents gràcies al desplegament d'un gran dispositiu de vigilància i seguretat. Es va augmentar la presència d'efectius de la Policia Local, Mossos d'Esquadra, Protecció Civil i seguretat privada. **L'alcalde de Martorell, Xavier Fonollosa, i la regidora de Via Pública, Elisabet Plaza**, van ser els encarregats de descobrir la placa inaugural de la instal·lació. Fonollosa va expressar que "aquest nou parc, que crearà una àrea de centralitat nova a Martorell, és molt complet i versàtil. És el parc urbà més gran del Baix Llobregat Nord". La regidora **Elisabet Plaza** va destacar que el Parc Central suposa "un pulmó al mig dels barris més poblats de Martorell".







Per organitzar aquesta inauguració, l'Ajuntament de Martorell va comptar amb el suport de diferents empreses que van col·laborar-hi amb aportacions econòmiques en la celebració d'aquesta festa multitudinària. El consistori va agrair a **SEAT, Agbar i Urbania-El Parc de la Sinya** com a patrocinadors d'honor de l'acte, i, **Enerka, Fundació Salas, Fundació Laboral de la Construcción, Banc de Sabadell, Habitat Catalunya, Fercam, Solé Diesel i CIC3** com a patrocinadors i col·laboradors.

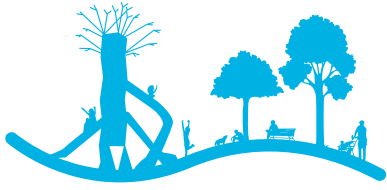


Patrocinadors d'honor



Patrocinadors i col·laboradors





Així és el Parc Central LA SÍNIA

El parc urbà **més gran del Baix Llobregat Nord**



Llac d'aigua artificial amb un guèiser

20.000 metres quadrats

3 àrees de **jocs infantils**

Zones de passeig per a vianats



Gran joc vertical amb tres **tobogans** i il·luminació **nocturna** de colors

Tirolina

Zones de **calistènia** i fitness

Arbrat i gespa



Instal·lacions de **jocs** per a infants de **diferents edats**

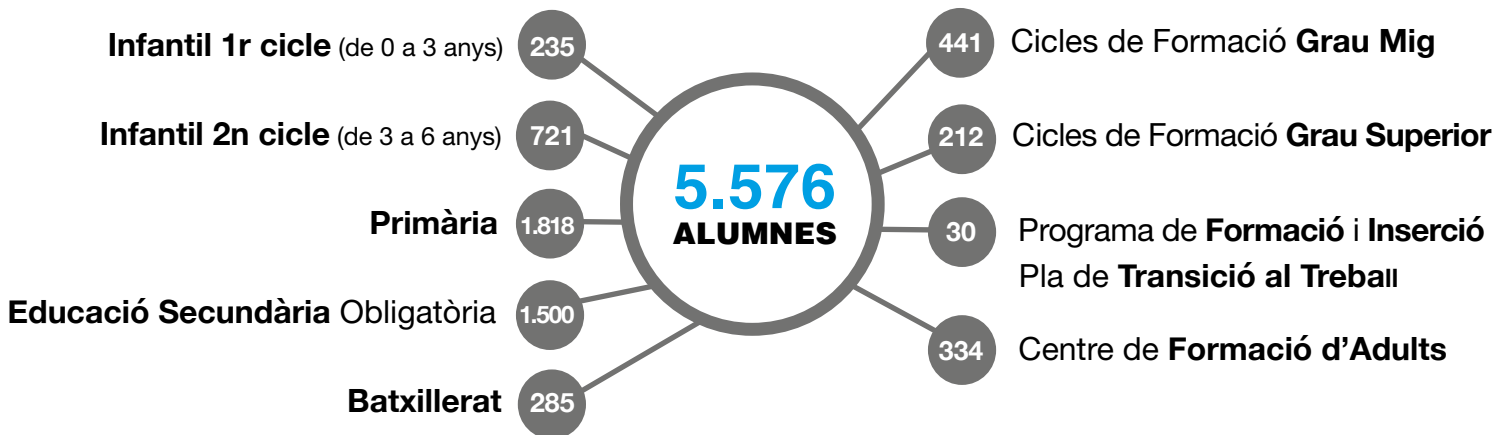


5.576 alumnes comencen el curs escolar 2022-23 a Martorell

Entre el 5 i el 22 de setembre tot l'alumnat dels diferents centres educatius de Martorell va incorporar-se als respectius estudis del curs nou. Enguany, el començament de l'any escolar ha estat marcat per **canvis significatius en el calendari**, com l'avançament de l'inici i l'aparició de **dos dies més de vacances**, un per Nadal i un altre de lliure disposició.

Del 22 de desembre de 2022 al 8 de gener de 2023 es faran les vacances de Nadal, i del 3 al 10 d'abril de 2023 les vacances de Setmana Santa. El 20 de juny de 2023 acabaran les classes a l'educació secundària obligatòria i el batxillerat, mentre que **el 22 de juny serà el punt i final de les classes a l'educació infantil i primària**.

Una altra de les novetats és la **gratuïtat del 1-2, l'últim curs impartit a les llars d'infants**. A nivell local, des d'aquest curs es poden desenvolupar nous tipus d'estudis, concretament a l'Institut Joan Oró: la Formació Professional Bàsica i un Itinerari Formatiu Específic de l'àmbit de la jardineria i cura d'animals.



ALTA PARTICIPACIÓ A LES ACTIVITATS D'ESTIU DEL PATRONAT

Més de 650 nens i nenes van prendre part de les activitats d'estiu del Patronat Municipal de Serveis d'Atenció a les Persones de Martorell (PMSAPM), que van tenir lloc del 27 de juny al 29 de juliol. Enguany, es va programar 'L'Estiu a la teva Escola', una activitat lúdica i esportiva als centres educatius per a infants de 3 a 12 anys, i també cursets d'iniciació a la natació al CE La Vila.

ENTREVISTA

SOLE ROSENDE

REGIDORA D'ENSENYAMENT

“Martorell té una gran oferta educativa i n'hem d'estar molt orgullosos”

La regidora d'Ensenyament de l'Ajuntament de Martorell repassa l'inici del curs educatiu 2022-2023 al municipi.



Com es presenta aquest curs 2022-2023 a Martorell?

Aquest nou curs 2022-2023 ha començat amb normalitat per primer cop després de dos cursos on la pandèmia del COVID va afectar la tornada a l'escola. En total, 5.576 alumnes assistiran enguany a classe en algun dels centres educatius de la nostra ciutat, amb estudis d'Educació Infantil, Educació Primària, Educació Secundària Obligatòria, Batxillerat, Formació de Grau Mig i Grau Superior i programes de formació laboral. Martorell té una gran oferta educativa obligatòria i post obligatòria, i ens n'hem de sentir molt orgullosos.

Enguany s'ha avançat l'inici del curs una setmana. Com s'ha treballat des de la comunitat educativa local per adaptar-se a aquest nou calendari?

L'avançament de l'inici de curs va suposar per a tots els equips dels centres haver d'avançar també gran part dels preparatius al mes de juliol, i tota la comunitat educativa de Martorell ha treballat de valent per tenir-ho tot a punt abans de rebre a l'alumnat al setembre.

Una altra novetat del calendari ha estat l'organització de la jornada intensiva durant tot el mes de setembre. Això ha implicat a les direccions, en col·laboració amb les AFAs-AMPAs i les empreses de menjador, que han hagut d'organitzar un servei d'activitats de lleure complementàries fins les 16:30 hores per a totes aquelles famílies que ho necessitaven.

A més, el nou calendari suposa que es disposarà d'un dia més de vacances durant el Nadal i un dia més de lliure disposició

Una de les altres novetats més importants ha estat la gratuïtat del nivell I-2

d'educació infantil (nens i nenes nascuts el 2020). En què ha afectat això els llars d'infants de Martorell respecte a altres cursos?

La gratuïtat del nivell I-2 ha suposat un augment molt significatiu de la demanda d'aquestes places, que s'ha més que doblat. El curs passat les sol·licituds presentades van ser 40, mentre que per a aquest curs s'hi van presentar 97. A Martorell, però, disposem també d'una àmplia oferta de places a les tres llars d'infants municipals que ha pogut absorbir tota aquesta demanda. En total, 151 dels infants nascuts el 2020 estan inscrits a les llars d'infants, el que representa una taxa d'escolarització del 70%.

Un any més, durant l'estiu s'han realitzat obres de millora als centres educatius locals. Quines han estat, en línies generals, les principals actuacions?

Des de l'Ajuntament, cada estiu realitzem millores en les instal·lacions de les escoles per donar resposta a les diferents necessitats que es presenten durant el curs lectiu. Enguany, s'ha treballat en tots els centres educatius de primària públics, i principalment s'han fet remodelacions als patis i zones d'esbarjo, s'han millorat i augmentat els accessos als edificis i renovat la pintura i paviment d'algunes àrees.

En paral·lel, continuem treballant per a què en el futur, el Departament d'Ensenyament de la Generalitat de Catalunya contribueixi activament en part d'aquesta despesa que ara assumeix l'Ajuntament.

Alguna novetat més a destacar des del Departament d'Ensenyament de l'Ajuntament?

Aquest curs escolar es poden cursar a l'Institut Joan Oró tres noves modali-

tats d'estudis llargament reivindicats al territori: la Formació Professional de Grau Bàsic contra l'abandonament escolar prematur, un Itinerari Formatiu Específic d'Auxiliar d'Espais Verds i Cures d'Animals i la Formació Professional de Grau Superior de la modalitat de Comerç Internacional.

També el Centre de Formació d'Adults incorpora la possibilitat de cursar els ensenyaments de Competència Digital i de Preparació a Proves d'Accés en format semi-presencial, opció que facilitarà l'accés a alumnat que fins ara tenien dificultats de conciliació horària. I l'Escola Oficial d'Idiomes oferta com a novetat la flexibilització dels estudis d'Alemany1, que es podrà realitzar en dos cursos acadèmics.

Per últim, més de 650 nens i nenes van participar al juliol en les activitats d'estiu del Patronat Municipal de Servei d'Atenció a les Persones de Martorell. Com valoreu des de l'equip de govern aquesta participació?

Aquest any hem batut rècords de participació en les activitats d'estiu que s'ofereixen des del PMSAPM, especialment respecte els darrers dos anys. És molt important que els infants i adolescents de Martorell puguin gaudir de l'estiu educatiu a les mateixes escoles, no només ajudant a les famílies amb la seva conciliació horària, sinó també per donar continuïtat a l'estratègia 360 per la qual Martorell ha apostat en els darrers anys i que defensa les escoles com un espai per a l'educació no formal, la cohesió i el desenvolupament de l'infant.



Un PAS de rècord

EL FESTIVAL PONT A LES ARTS SONORES VA AGLUTINAR MÉS DE 10.000 PERSONES AL LLARG DE CINC CAPS DE SETMANA D'ACTUACIONS

La vuitena edició del PAS (Pont a les Arts Sonores) va superar les xifres d'assistència pre-pandèmiques, amb més de 10.000 espectadors totals que van poder gaudir d'una programació amb una combinació d'estils transgressora, atrevida i fresca. Funk, flamenc, rhythm & blues o soul van ser, entre d'altres, els estils i gèneres musicals que van omplir de música els 10 dies d'actuacions, del 8 de juliol al 6 d'agost.

Un any més, el Pont del Diable va ser l'escenari perfecte per a uns espectacles íntims i delicats, on van destacar veus com la de Maria Peláe o la Michelle David i on els més petits van poder gaudir també dels espectacles infantils. La piscina d'estiu va prendre el relleu els darrers dos caps de setmana amb els darrers quatre concerts del festival d'enguany.







Martorell vibra amb

la Festa Major



CULTURA POPULAR, ACTIVITATS FAMILIARS
I MOLTA MÚSICA PROTAGONITZEN UNES
FESTIVITATS AMB RÈCORD D'AFLUÈNCIA

El concert de Fangoria, acte central de la Festa Major 2022 de Martorell, va batre el rècord d'assistència en un concert al carrer Josep Vilar. L'espectacle va aglutinar més de 10.000 persones en una sola nit on els martorellencs van gaudir d'un gran show. La música va ser protagonista d'una programació farcida de concerts multitudinaris, com el de Mojinos Escocíos, Nancys Rubias, Di-Versiones i Edu Esteve.

Enguany, Martorell va recuperar una Festa Major sense restriccions, amb grans afluències de participants a les diferents activitats i espectacles i sense incidents. La cultura popular com el Cercavila amb els Gegants, Bastoners i Capgrossos o el Correfoc amb els Diables de Martorell, van tornar a tenir un paper cabdal en una de les festivitats locals més participatives. Les activitats infantils com la gelatada popular, la festa de l'aigua o el holi festival van atraure centenars de persones que les van poder gaudir en família.











L'OFICINA MUNICIPAL D'ESCOLARITZACIÓ



L'Oficina Municipal d'Escolarització (OME) és un **servei municipal d'informació, orientació i assessorament a l'escolarització** en els centres d'educació infantil, primària i secundària obligatòria públics i concertats de Martorell.

Actualment, a Martorell hi ha **més de 3.600 habitants en edat d'escolarització al municipi**, de les quals l'OME n'és l'organisme responsable dels principals tràmits, gestions i consultes.

Les seves funcions principals són **orientar i informar adequadament les famílies** de tota l'oferta educativa, especialment **durant el període de preinscripció** però també **durant la resta de l'any**.

També procura una **distribució equilibrada de l'alumnat amb necessitats educatives específiques** per tal que en permeti la seva integració, faciliti la cohesió social al centre

i afavoreixi una qualitat educativa adequada a tot el conjunt de la població.

Una altra de les seves tasques és **supervisar el procés d'admissió de l'alumnat** i el compliment de les normes que el regulen.

Un dels serveis més importants que es realitza des de l'OME és la **gestió i relació constant amb les famílies** i les diferents necessitats i consultes que presenten. D'aquesta manera, l'Oficina atén totes les demandes d'informació i orientació sobre l'oferta educativa i sobre l'escolarització, i sobretot, **facilita els tràmits relacionats amb les sol·licituds de plaça escolar al municipi**.

L'OME també deriva aquelles consultes referents a altres departaments de l'Ajuntament de Martorell o altres administracions i organismes i se'n coordina el seguiment per assegurar-ne la seva atenció.



UBICACIÓ:

Complex Educatiu
 Carrer de Josep Tarradellas 11, baixos

HORARI D'ATENCIÓ:

De dilluns a dijous de 9.30h a 13h i
 de 16.30h a 19h Divendres de 9.30h a 13h

CAL DEMANAR CITA PRÈVIA

CONTACTE:

☎ 93 775 25 38
 ✉ ome@martorell.cat



Quants habitants en edat d'escolarització hi ha a Martorell?

- 800 d'educació infantil
- 1961 d'educació primària
- 1535 d'educació secundària obligatòria

175 actuacions realitzades per al curs 22-23

El 33% de les preinscripcions per al curs 22-23 s'han tramitat amb ajuda de l'OME

PROJECTE CAMÍ A L'ESCOLA: espai d'acompanyament a les famílies dels cursants d'1-3 que no han escolaritzat prèviament als infants

Detecció NESE: treball conjunt amb Inspecció, Serveis Socials i l'EAP per a la detecció, atenció a les famílies i escolarització de l'alumnat amb Necessitats Educatives Específiques



Martorell celebra la Diada Nacional de Catalunya amb l'estrena d'una nova senyera

L'11 de setembre va tenir lloc el 45è enlairament de la senyera amb motiu dels actes de celebració de la Diada Nacional de Catalunya. La novetat principal d'enguany ha estat l'estrena d'una nova senyera gegant, confeccionada amb una tela d'Òdena i que la Secció Sardanista de Martorell ha adquirit a través d'una campanya de micromecenatge que va engegar l'abril. Els Gegants i els Capgrossos de Martorell van acompanyar les prop de 200 persones que van assistir a aquest tradicional enlairament a Les Torretes i que es va completar amb la lectura del manifest per Ferran Porta i el cant d'Els Segadors. La jornada va continuar a la plaça de la Vila amb un esmorzar a al matí i un concert d'havaneres a càrrec de Son de Taverna i rom cremat al vespre. Un any més, l'11 de setembre va acollir el 29è Ral·li organitzat per l'Associació de Motos Clàssiques i Antiques de Martorell (AMCAM), amb sortida i arribada a la plaça de l'Església. Durant el matí van sortir en ruta cap al Penedès i la Creu de l'Aragall i en la qual hi van participar 78 motos i més d'un centenar de persones.



OFRENA FLORAL AL FOSSAR DE SANT BARTOMEU

Els actes per la Diada van encetar-se dissabte 10 amb la tradicional ofrena floral per part del consistori al fossar de Sant Bartomeu, davant el Pont del Diable, i que és el lloc on es reconeixen les víctimes de la Guerra de Successió i la Guerra del Francès al municipi.

L'acte va començar amb la intervenció de la Coral Ars Nova, la lectura del manifest redactat per l'Associació Catalana de Municipis a càrrec de l'alcalde Xavier Fonollosa i el regidor de Cultura, Andreu González i va acabar amb les salves d'honor i l'ofrena floral. Enguany, el Centre d'Estudis Martorellencs, el Sala5 Martorell i Òmnium Cultural van ser les entitats convidades.

L'alcalde Fonollosa, i les regidores Elisabeth Plaza, Soledad Rosende i Rosa Cadenas, representants de Martorell a la tradicional ofrena floral a Sant Boi de Llobregat, acompanyant a la resta de municipis de la comarca.





Martorell, seu de les finals de la Copa Catalunya de Futbol Sala i la Supercopa Catalana d'Handbol

MARTORELL
EUROPEAN
CITY OF
SPORT 2023



EL MUNICIPI VA ACOLLIR LA RESOLUCIÓ D'AQUESTS DOS TORNEJOS D'ÀMBIT CATALÀ EN UN DELS PRIMERS ACTES ORGANITZATS DESPRÉS DE SER PROCLAMADA CIUTAT EUROPEA DE L'ESPORT 2023

El pavelló de Can Cases es va omplir de gom a gom el dilluns 29 d'agost amb espectadors d'arreu de Catalunya que van presenciar les finals de la Supercopa Catalana d'Handbol. En el partit femení, el Balonmano Granollers va revalidar el títol després d'imposar-se a l'OAR Gràcia de Sabadell, mentre que el FC Barcelona va ser el vencedor de la final masculina en vèncer a l'equip masculí del club granollerí. Martorell també va tenir una presència destacada, i per partida doble, en les fi-

nals de la Copa Catalunya de Futbol Sala. El Pavelló Esportiu Municipal va ser la seu central durant tot el cap de setmana, i el sènior del Sala 5 Martorell va participar en la primera semifinal masculina davant l'Industrias Santa Coloma, en un partit on va acabar perdent malgrat donar una bona imatge. El FC Barcelona va ser el guanyador del primer torneig de la temporada, mentre que la final femenina va proclamar vencedores a les jugadores de l'AE Penya Esplugues.





L'Ajuntament reconeix els èxits esportius de les entitats locals



Prop d'una vintena d'entitats esportives de Martorell van ser homenatjades per les diferents fites aconseguides aquests darrers tres anys. En acabar la gala, presentada per la periodista de Ràdio Martorell Assumpta Mera, es va gaudir d'un refrigeri i es va obrir la piscina al bany per als assistents.

L'alcalde Xavier Fonollosa va recordar que "el conjunt de les entitats esportives també ha hagut de patir la pandèmia de

manera dolorosa. La fortalesa del nostre teixit associatiu i esportiu fa que l'haguem superat amb nota. Amb tanta nota que Martorell serà Ciutat Europea de l'Esport l'any vinent".

El regidor d'Esports, Gerard Mimó, va dir que "el primer èxit a celebrar és que ens tornem a trobar aquí" i va agrair l'esforç sostingut a tothom durant la pandèmia, "que va posar a prova la capacitat de resistència de les entitats esportives".

Les entitats reconegudes per les darreres tres temporades van ser el Club Micorella, el Martorell Atlètic Club, el Club Judo Martorell, Escacs Martorell, Sala 5 Martorell, Club Bàsquet Martorell i Arc de Sant Martí, Club Petanca 3 Bolas, Club Petanca Martorell, Club Bàsquet La Mercè, Club Volei Martorell, Club de Futbol Martorell, Unió Futbol Sala Martorell, Club Natació Martorell, Martorell Pàdel Club, Rugby Club Martorell, Club Handbol Martorell i Martorell Gimnàstic Club.





Ràdio Martorell enceta nova temporada amb nous programes i col·laboradors

Ràdio Martorell va estrenar aquest setembre la nova graella de la temporada 2022-2023, amb fitxatges que amplien la seva oferta divulgativa, musical i d'entreteniment. El nou curs al dial local perpetua els continguts d'actualitat i reforça l'emissió de producció pròpia amb més col·laboradors i l'estrena de programes nous com + *Que talents*, *El templo salsero*, *Sembla mentida... però és veritat*, *Perversió* i *Cant a la carta*.

L'emissora continuarà produint els programes principals de la graella, que continuaran sonant en antena amb les veus

de sempre. Així doncs, els oients seguiran gaudint dels seus espais predilectes com el *Mil Moments Musicals* amb l'Assumpta Mera, el *Radioesport* amb la Maria Cerezuela, l'*Entrevista mensual amb l'alcalde* a càrrec de la Irene Jurado o el *Martorell A Debat* conduït pel Jaume Monés.



91,2 fm
Ràdio Martorell
 emissora municipal

PROGRAMACIÓ TEMPORADA '22'23

	Dilluns	Dimarts	Dimecres	Dijous	Divendres
9.00 h	Mil Moments	Mil Moments	Mil Moments	Mil Moments	Mil Moments
11.00 h	Cocodril Club	Tots a la cuina	Sembla mentida... però és veritat	Martorelletres	Perversió
12.00 h	Cocodril Club	Valors a l'alça/ L'entrevista amb l'Alcalde	Via verda	Cap i cor / L'Herbolari	Tots a la cuina
13.00 h	Gent amb Entitat/ Can Serra Parla	Sendes	Fem Salut / Consum	Advocat a l'abast / + que talents	A 5 Bandes
13.30 h	Radioinformatiu	Radioinformatiu	Radioinformatiu	Radioinformatiu	Radioinformatiu
14.00 h	Notícies en Xarxa	Notícies en Xarxa	Notícies En Xarxa	Notícies En Xarxa	Notícies En Xarxa
14.30 h	Sons a cau d'orella	Perversió	Dando la nota	Jazzmúsica	Ruta 66
15.30 h	Fem salut / Consum	Advocat a l'abast / + que talents	Això va en sèrie	Gent Amb Entitat / Can Serra Parla	Sendes
16.00 h	La Tarda	La Tarda	La Tarda	La Tarda	La Tarda
19.00 h	Radioesport	Cap i cor / L'Herbolari	Quanta dignitat	Martorell a debat	Radioesport
20.00 h	Radioinformatiu	Radioinformatiu	Radioinformatiu	Radioinformatiu	Radioinformatiu
20.30 h	Això va en sèrie	Tot Country	Cant a la Carta	Rosebud	A 5 Bandes
21.00 h	Revolta Sonora	Jazzmúsica	El Tempo salsero	Sac de sons	Descubre by Top Playlist

Dissabte	
8.30 h	Hora del conte
9.00 h	Ressò sardanista
11.00 h	Cocodril Club
13.00 h	Martorell a debat
14.00 h	Radioinformatiu cap de setmana
14.30 h	Tot Country
15.00 h	Una rosa i tu
17.00 h	El Ritual
18.00 h	Martorell en joc
20.00 h	En Joc (La Xarxa)
22.00 h	Don't Stop Dancing
00.00 h	Descubre by Top Playlist

Diumenge	
8.30 h	Hora del conte
9.00 h	Dando la nota
10.00 h	Sembla mentida... però és veritat
11.00 h	Martorelletres
12.00 h	Martorell en joc / Ressò sardanista
14.00 h	Radioinformatiu cap de setmana
14.30 h	Cant a la carta
15.00 h	Una rosa i tu
17.00 h	El Templo salsero
19.00 h	Sac de sons
20.00 h	Quanta dignitat
21.00 h	El Ritual
22.00 h	Revolta sonora

**Escolta'ns
 a través de
 martorelldigital.cat**

Centre Cultural, 3a planta · Plaça de les Cultures
 08760 Martorell

Tel. 93 775 52 52 · Tel. directe 93 774 24 44
 radio@martorell.cat

Contacte per publicitat:
 José Antonio Castillo
 castilloradiomartorell@gmail.com





Punt final a les festes de barri amb les celebracions a **Font de la Mina i Rosanes**

El barri Font de la Mina i el barri Rosanes van estar els darrers en gaudir de les seves festivitats aquest 2022. Aquest estiu, després de dos anys de restriccions, les festes de barri s'han tornat a celebrar amb normalitat i han recuperat la seva programació habitual.

El retrobament amb el veïnat, els sopars de germanor i les activitats infantils han estat les protagonistes principals d'aquestes festivitats



El Mercat Municipal Les Bòbiles estrena **un espai dinamitzador de la seva activitat comercial**



L'Ajuntament de Martorell i l'Associació de Paradistes del Mercat Municipal Les Bòbiles han posat en marxa l'Espai Mercat, que té l'objectiu de convertir l'equipament en un punt de trobada atractiu i dinàmic, i que continuï sent un referent de productes de qualitat i proximitat pel consumidor.

Ubicat a la part central de la superfície comercial, aquesta zona acull de manera regu-

lar tastets, experiències culinàries i demostracions de productes, i suposa la primera passa cap a una gran transformació del mercat. En sintonia amb aquesta idea, el Mercat Municipal Les Bòbiles de Martorell ha iniciat, en els darrers mesos, una campanya de comunicació a Facebook i Instagram perquè els martorellencs coneguin tot el que ofereixen els comerciants de l'equipament.

Presentat el Clúster de Construcció Industrialitzada a l'**Ajuntament de Martorell**

El primer Clúster de Construcció Industrialitzada (CCI) de Catalunya s'ha presentat a l'Ajuntament de Martorell. El Clúster, ja constituït jurídicament i amb seu social al Centre de Promoció Econòmica Molí Fariner, posa en marxa la seva activitat. Aquest organisme neix en plena pandèmia de la necessitat de canalitzar les necessitats del sector a Catalunya.

El CCI vol ser un referent i punt de trobada de tots els actors que hi participin. Una de les finalitats primordials és la creació i

manteniment d'una bona cadena de subministrament necessària per a la transformació de la construcció i la definició de l'anomenada Construcció 4.0. El Clúster suma al projecte més de 40 empreses diverses, com constructores, despatxos, arquitectura i enginyeria, proveïdors de components per a la construcció (tradicional i industrialitzada), centres de recerca i innovació, instal·ladors i empreses de construcció industrialitzada (tant de fusta, com d'acer o formigó).



La martorellenca Paula Ortega, representant de Catalunya al certamen Miss Univers Espanya

Paula Ortega Madarieta ha estat la representant catalana al Miss Univers Espanya, un certamen que escull a la persona que participarà al concurs de bellesa de Miss Univers a nivell mundial. La martorellenca ha participat en aquesta selecció que ha tingut lloc a Tenerife durant el mes de setembre, i ha aconseguit classificar-se com la quarta finalista.

L'alcalde de Martorell Xavier Fonollosa i els

regidors Gerard Mimó, Elisabet Plaza i Ràquel Sans van fer-li una recepció oficial a l'Ajuntament abans de que es disputés la fase final a les Illes Canàries. Ortega és graduada en Infermeria per la Universitat de Barcelona i va estudiar, durant la seva etapa de Primària i Secundària, a l'Escola Juan Ramón Jiménez i l'Institut Pompeu Fabra. Actualment viu a Martorell.





JxM

Lluís Amat

MILLORANT MARTORELL

Fa pocs dies Martorell ha estrenat un nou Parc, un nou espai verd al servei de tots els ciutadans, un nou pulmó verd per Martorell. El nou espai genera espais de trobada, jocs infantils, zones de passeig i és preludi del nou barri de la Sínia.

El Nou Parc, és una zona verda de 20.000 metres quadrats, un espai que complementa i millora els més de 60 espais que ofereix Martorell d'oci infantil i espais per les famílies.

L'acceptació del nou espai ha estat molt bona, i l'ocupació i la utilització del nou espai és un clar exemple d'aquesta acceptació.

Aquest espai verd ajudarà també a relligar el nou barri amb Les Bòbiles i amb el Torrent de Llops, de manera harmònica i ben travada.

Un espai pensat per les persones, lligat a la idea de millorar l'espai públic, de generar zones de jocs, i alhora espais de trobada i de convivència.

“L'urbanisme al servei de les persones” és un dels segells d'aquest govern. Tenir cura de l'espai públic per millorar la vida de les persones és un dels objectius prioritaris.

Pensar en millorar l'espai públic i generar noves zones verdes és pensar també en les persones, en el seu benestar i la seva salut, és pensar també en fomentar les relacions socials, i la cohesió social, és per tant millorar Martorell.

Qualsevol actuació pot tenir detractors, les crítiques fetes des del respecte i l'objectivitat sempre són escoltades i ens ajuden a millorar.

N'hi ha però de malintencionades que pretenen dividir i desgastar. Estem sempre amatents per implementar millores.

Hem estrenat un nou espai, i estem contents amb el resultat, però seguim treballant en la millora dels espais del nostre poble.

S'han executat i s'estan treballant projectes que la pandèmia havia aturat, projectes pensats i demanats que continuaran en aquest procés de millora de Martorell.

Seguim i no ens aturem, perquè estem compromesos amb Martorell, i perquè volem un Martorell que continuï progressant i transformant-se en positiu.

Continuem amb energia, escoltant tothom, amb les aportacions de tots i amb l'objectiu clar de continuar construint i definint un Martorell millor per tothom i del que cada dia ens sentim més orgullosos.



PSC

Reme Márquez

EL DESPROPÒSIT DEL MALBARATAMENT

Després de les vacances d'estiu, toca encetar un nou curs, també en l'àmbit de la política municipal. I, enguany, ho fem amb la convicció i l'esperança que d'aquí a 8 mesos Martorell obrirà una nova etapa amb un govern de progrés que prioritzarà les necessitats i els interessos de la ciutadania per sobre d'altres consideracions.

Amb tot, des del grup municipal socialista continuarem fiscalitzant, fins al darrer minut, l'acció de l'executiu local des d'una òptica responsable i constructiva. Per aquest motiu, reclamem, un cop més, a l'alcalde Fonollosa que posi en marxa el Pla de Mobilitat Urbana de Martorell (PMU), ja que, des de l'any de 2011, es troba inactiu. És evident que la nostra ciutat ha experimentat canvis significatius en els darrers 10 anys i que els instruments polítics, perquè siguin útils, necessiten revisar-se permanentment. Un exemple que ho reflecteix de manera molt clara és la necessitat que el document incoï l'eliminació de les barreres arquitectòniques.

També pensem, des del punt de vista polític, que el pla ens permetria posar una mica d'ordre, ja que el govern Fonollosa està impulsant obres sense un criteri gaire clar ni coherent. En algunes ocasions, fins i tot, sembla que les actuacions estiguin mogudes pels temps electorals. En aquest sentit, darrerament s'han aprovat, a correuita, importants obres i inversions, com ara la inauguració d'una part del Parc de la Sínia, on el govern municipal hi destinarà més de 60.000 euros (més de 10 milions de les antigues pessetes) només en una actuació musical, uns diners que surten de les butxaques dels martorellencs i martorellenques.

Des del grup municipal socialista considerem que és important que la ciutat estigui maca, però creiem que per damunt hi ha un bé superior: el benestar de les persones. Per això, no entenem que, per exemple, un estiu més, el govern municipal hagi tancat el CAP de La Vila. Els veïns i les veïnes d'aquest barri no s'ho mereixen.

D'altra banda, de cara al nou curs polític, ens hem fixat com a prioritat reclamar, fins que sigui una realitat, que el bus urbà operi els caps de setmana i els dies festius atès que hi ha molts veïns i veïnes que no tenen transport privat per visitar els seus familiars a l'Hospital Sagrat Cor.

Finalment, volem desitjar un molt bon curs al conjunt de la comunitat educativa. Gràcies per l'enorme tasca que feu!

#MartorellEnsPreocupa

@AjuntaMartorell

Aquest espai està reservat als grups municipals per tal que puguin exposar la seva opinió en relació a temes d'interès públic. L'Ajuntament de Martorell no es responsabilitza dels continguts, opinions i dades que continguin els articles dels grups municipals publicats en aquest Butlletí Municipal. La responsabilitat del contingut és exclusivament dels seus autors.

L'Ajuntament de Martorell tampoc és responsable, ni indirectament, ni subsidiàriament dels danys i perjudicis de qualsevol naturalesa derivats dels continguts dels articles que puguin produir a tercers.



MOVEM MARTORELL

Assemblea

TORNEM A PAGAR LA SEVA FESTA

Torna setembre. Al fons del passadís veiem com s'apropa el final d'un dels estius més calorosos de la història. Més calor implica més despesa energètica. La factura de la llum d'una persona va assolir l'increïble preu de 120'68€ al maig, un 46'9% per sobre el preu del 2021, un abús injustificable per definició: Endesa, Iberdrola i Naturgy van tancar la primera meitat de l'any 2022 amb un benefici conjunt de 3548 milions d'euros.

L'altra cara de la moneda: famílies que no poden permetre's posar la calefacció a l'hivern o refrescar la casa a l'estiu. Se'n diu pobresa energètica i té un impacte en la salut física i mental de les persones. Segons l'informe que publicaven al juliol diverses entitats socials, com l'Observatori DESC, Enginyeria sense fronteres o l'Aliança contra la Pobresa Energètica, entre d'altres, es calcula que a Barcelona prop del 15% d'infants i adolescents no poden mantenir l'habitatge a una temperatura adequada i un 13'4% pateixen retards en el pagament de factures.

Malgrat aquesta situació, que segur que a molts dels qui ens llegiu us sonarà, a Martorell els ajuts per fer front als subministraments energètics (aigua, llum i gas) no arriben, no es gasten, es queden al calaix. Fins i tot en pandèmia! El govern de Junts en diu "estalviar", però no és més que una paraula bonica que amaga darrere realitats molt difícils.

Els moviments socials ens marquen el camí. Les lleis i mesures que han impulsat els darrers anys han evitat, al menys, 200.000 talls de subministraments a Catalunya. Tot i així, estem lluny d'aplicar a Martorell els beneficis de les lleis impulsades, ni en matèria de pobresa energètica ni d'habitatge. No es destinen recursos de forma integral a abordar la pobresa energètica, ens limitem a donar una subvenció per al pagament d'un deute acumulat amb el compromís de les famílies de "fer-hi front a partir d'ara"... No es valora si l'habitatge està ben aïllat, no es facilita la instal·lació de comptadors socials. Tenim opció a posar límits al preu dels lloguers a Martorell i el govern de Fonollosa va decidir no aplicar la llei.

El context no dona treva, l'emergència climàtica anirà a més. Ens hem de plantar, no podem ser els i les de sempre les que paguem el compte d'una festa aliena. Al 2008 va ser la festa dels bancs i ara, la festa de les elèctriques.



GM ERC

Assemblea

SEMPRE AL COSTAT DE LA GENT!

Iniciem l'últim curs polític d'una legislatura molt complexa marcada principalment per la pandèmia i la guerra d'Ucràina que han marcat el dia a dia de molts veïns i veïnes. Molta gent s'ha vist obligada a passar per les llistes d'atur degut als ERTOS aplicats per les empreses, disminuint així els ingressos de les famílies, al mateix temps la guerra va augmentar el cost de la vida sobretot en els productes d'energia, carburants i alimentació. En aquest context de crisi econòmica i social el grup municipal d'ERC Martorell va recolzar totes les iniciatives que el seu objectiu final era rescatar a les famílies, als autònoms i les microempreses -especialment d'hosteleria i restauració on hem aprovat ajudes directes i també suspendre taxes sempre amb unanimitat de tots els grups polítics que formem part del consistori-.

Però hi ha iniciatives del govern municipal amb majoria absoluta de JxM que no podem recolzar ni donar suport en un moment de incertesa econòmica com són algunes festes i inauguracions que són massa costoses per les arques públiques, i aquí posem com a exemple la festa del esport que ha costat més de 80 mil euros i la inauguració de la Sínia, on només l'actuació musical d'una artista ens costa els veïns de Martorell més 67mil euros.

Per nosaltres és una qüestió de prioritats, no podem malgastar aquest diners d'aquesta forma mentre tenim la taxa d'atur més elevada del Baix Llobregat i no oferim alternatives habitacionals a les famílies en casos de situació de risc i desnonament.

Per ERC Martorell els diners públics s'han de gastar depenent de les necessitats de les persones, fomentant iniciatives que poden donar sortida a les famílies que es troben en una situació de vulnerabilitat i no fer campanya electoral permanent amb inauguracions i festes.



Cs MARTORELL

Juan José Pérez Busto

REBELATE CON ILUSION Y ESPERANZA

En este septiembre que empieza un nuevo curso académico y también un nuevo curso político, nos acechan problemas y conflictos de todo tipo. La inflación, el coste de la vida, el precio de la electricidad, el gas, la gasolina, la cesta de la compra, el paro, la inseguridad ciudadana, el incivismo, la educación de nuestros hijos, los impuestos, la guerra, podríamos seguir y no acabaríamos.

Ante este panorama sombrío, mi apuesta es por la ilusión y la esperanza, en nuestras manos esta cambiar esta sociedad del escaparaté, en la que cuenta más parecer que ser, en la que cuenta más, aparentar que se hace que realmente hacer.

Figurar, exhibir en un reino de lo ficticio, del envoltorio, de redes sociales, de grandes celebraciones, en una carrera hacia delante para ganar votos y voluntades sin preocuparse realmente de los problemas de las personas.

La parte positiva es que está en nuestras manos conseguir una sociedad mejor, un país mejor, un Martorell mejor.

En un momento como el actual, en el que no vamos a poder cambiar de hoy para mañana todos los feos nubarrones que tenemos a la vista y que además, se caracteriza por la rapidez y el estrés, es responsabilidad de cada uno de nosotros encontrar momentos para la reflexión.

Si siguen los mismos que nos trajeron hasta aquí, sin duda seguirán haciendo lo mismo, corrupción, división, paro, desigualdad.

Si no valoramos lo que nos dicen y lo que no hacen, nuestras vidas se verán invadidas por lo superficial, sin tiempo para lo importante, sin poder pensar en lo que es prioritario en nuestras vidas y conseguirán dispersarnos en mil cosas intrascendentes.

Para no seguir igual es imprescindible parar a pensar, parar a reflexionar, darnos cuenta de que haciendo lo mismo nos seguirá pasando lo mismo.

Son tu decisión, tu libertad y también tu responsabilidad, las que harán cambiar las cosas.

Por eso no debemos perder ni la ilusión ni la esperanza, todo es posible si todos ponemos de nuestra parte para conseguir una sociedad mejor, un país mejor, un Martorell mejor para todos.

Este es mi espíritu, el espíritu liberal, el espíritu de Ciudadanos.

¡Rebélate, con ilusión y esperanza!

23a edició

CURSA 5 KM

seguim
corrent

courses
infantils

complex Esportiu Torrent de Llops
20 de novembre de 2022 a les 10.00 hores



informació: www.martorellatletic.cat
inscripcions: www.championchip.cat



PREPARA'T
AMB NOSALTRES
INFO: AL CIES I MAC

 CURSA DE
MARTORELL

MARTORELL
EUROPEAN
CITY OF
SPORT 2023

